










### W tym numerze:

-  *Komunikat PSPO w sprawie jakości rzepaku* str. 1
-  *Problem z siewem rzepaku* str. 2
-  *Pszczoly ważne dla producentów rzepaku* str. 2-3
-  *Rynek rzepaku według Ministerstwa Rolnictwa i Rozwoju Wsi* str. 3-4
-  *Pakiet przewozowy będzie rozszerzany- wywiad z P. Dziedzicem z MF* str.5-6
-  *Polacy chcą ograniczenia tłuszczów trans w produktach* str.7
-  *Notowania* str. 8-9

### **Polskie Stowarzyszenie Producentów Oleju**

ul. Grzybowska 2 lok. 49

00-131 Warszawa

tel.: 22 313 07 88

fax.: 22 436 39 66

e-mail: [biuro@pspo.com.pl](mailto:biuro@pspo.com.pl)

[www.pspo.com.pl](http://www.pspo.com.pl)

## **Komunikat PSPO w sprawie jakości rzepaku**

Polskie Stowarzyszenie Producentów Oleju (PSPO) reprezentujące prawie 90% krajowych mocy przerobowych nasion rzepaku, mając na uwadze informacje od zrzeszonych tłoczni skupujących obecnie rzepak od rolników, **zwraca uwagę na nasilające się problemy z jakością nasion.**

Wynikają one w głównej mierze z przedłużonych w czasie, w stosunku do najbardziej właściwego dla rzepaku, terminu zbioru spowodowanego niekorzystnymi warunkami pogodowymi w lipcu oraz związanej w szczególności z intensywnymi opadami w tym czasie zwiększonej wilgotności surowca przy jednocześnie utrzymującej się wysokiej temperaturze powietrza. Spowodowało to intensyfikację w stosunku do normalnego przebiegu żniw zjawiska porastania rzepaku w łuszczynach związanego ze wzbudzeniem nasion do kiełkowania, jak również zwiększenie prawdopodobieństwa porażenia pleśnią. Zjawiska te są najbardziej widoczne w Polsce północnej.

**W związku z powyższym PSPO zwraca szczególną uwagę rolników na jak najszybsze – w miarę technicznych oraz pogodowych możliwości –**

**zebranie pozostałego jeszcze na polach rzepaku oraz bezwzględną konieczność zachowania odpowiednich warunków przechowywania nasion.** Zachęcamy w tym kontekście wszystkich plantatorów i podmioty skupowe do zapoznania się z materiałami wydanymi przez PSPO na temat bezpiecznego przechowywania rzepaku:

- „Suszenie i przechowywanie rzepaku” Tom V serii „Teraz rzepak Teraz olej”
- [„Bezpieczne magazynowanie nasion rzepaku”](#).

W przypadku braku odpowiedniej infrastruktury przechowalniczej zapewniającej nasionom odpowiednie warunki magazynowania zaleca się jak najszybsze skierowanie zebranego rzepaku do przerobu.

**Obserwując znacznie gorszą jakość surowca w trakcie tegorocznych żniw istnieje duże ryzyko, że długotrwałe składowanie rzepaku w nieodpowiednich warunkach może doprowadzić do sytuacji, w której nasiona utracą parametry technologiczne.**

Źródło: PSPO



## Problem z siewem rzepaku

Jak wynika z informacji z połowy miesiąca, w większości kraju rzepak powinien być siany tymczasem rolnicy nie mogą przeprowadzić zabiegu siewu. Na część pól nie można wjechać maszynami rolniczymi, a ci którzy mimo wszystko próbują grzęzną w błocie.

Optymalny termin siewu rzepaku według starych i wciąż powielanych zasad dla części północno-wschodniej minął 10 sierpnia, dla zachodniej 25 sierpnia. Tymczasem warunki klimatyczne w naszym kraju na przestrzeni ostatnich 50 lat zmieniły się i szacuje się, że obecnie optymalne terminy siewu przypadają i mijają ok. 5 dni wcześniej.

**Rzepak powinien być wysiany wcześniej i korekta dotyczy całego obszaru Polski. Z uwagi na trudne do przewidzenia warunki pogodowe jesienią, większą pewność w powodzeniu przezimowania i dalszej uprawy daje wcześniejszy siew rzepaku i regulacja pokroju roślin odpowiednimi preparatami w zabiegach jesiennych.**

Wprawdzie siew może być opóźniony (wówczas stosować powinno się odmiany mieszańcowe), ale wówczas po zimie liczyć trzeba się z redukcją obsady i wypadaniem roślin. Rzepak potrzebuje średnio 80 dni z temperaturą powyżej 5°C do prawidłowego rozwinięcia roślin przed zimą. Dlatego opóźnienie może spowodować problemy z przezimowaniem.



Fot. Pexels.com

W okolicach 16 sierpnia rzepak powinien być już wysiany na Żuławach, części Pomorza (tymczasem tu wciąż trwały żniwa), w woj. kujawsko-pomorskim oraz części Mazowsza przez Lubelszczyznę, aż po Podkarpacie. Optymalny termin dla tej części kraju właśnie mija.

Siać rzepak powinni też rolnicy na zachodzie kraju. Niestety zabieg siewu na ten moment w wielu przypadkach jest niemożliwy do przeprowadzenia. Nawałnica, opady deszczu skutecznie blokują wjazd w pole. Być może sytuacja z wjazdem w pole i możliwością przeprowadzenia zabiegu siewu nie byłaby tak zła, gdyby nie wieloletnie zaniedbania w melioracji.

Źródło: PSPO Za Farmer.pl



## Pszczoły ważne dla producentów rzepaku

Producenci rzepaku w Polsce wysiali w tym roku około 4 tys. paczek mieszanki nasion roślin nektaro- i pyłkodajnych. Jest to kolejne działanie Krajowego Zrzeszenia Producentów Rzepaku i Roślin Białkowych mające na celu ochronę pszczół oraz przypomnienie rolnikom o bezpiecznym wykonywaniu zabiegów ochrony roślin.



**KZPR  
iRB**

Ciąg dalszy na następnej stronie



### Pszczoły ważne dla producentów rzepaku

„Rzepak potrzebuje pszczół, ale i pszczoły rzepaku. Pamiętając o tej symbiozie, w ostatnich latach zintensyfikowaliśmy nasze działania w zakresie bezpieczeństwa pszczół” – wyjaśnia Juliusz Młodecki, Prezes Krajowego Zrzeszenia Producentów Rzepaku i Roślin Białkowych.

„W czasopiśmie Nasz Rzepak, wydawanym przez Zrzeszenie, systematycznie poruszane są tematy związane z pszczelarstwem, np. wywiady z pszczelarzami czy informacje o zasadach bezpiecznego stosowania środków ochrony roślin dla pszczół. KZPRiRB wraz z Instytutem Ogrodnictwa w Skierniewicach – Zakładem Pszczelnictwa w Puławach, objęło również swoim patronatem merytorycznym serię filmików animowanych „Z kamerą wśród pszczół”, w której pszczoła Kaja opowiada o codziennym życiu rodziny pszczolej. W 2016 r. Zrzeszenie zaproponowało organizacjom pszczelarskim podpisanie porozumienia o współpracy, m.in. w celu wspólnych działań promujących bezpieczne stosowanie środków ochrony roślin dla pszczół”- mówi Sonia Kamińska, Dyrektor Biura Krajowego Zrzeszenia Producentów Rzepaku i Roślin Białkowych.



Paczki wysianych mieszanek nasion „Dar dla Pszczół” pochodziły z kampanii edukacyjnej firmy Bayer „Grunt to Bezpieczeństwo”. – „Dziękujemy producentom rzepaku za ich duże zaangażowanie. To kolejny ważny przykład rosnącej świadomości rolników w zakresie bezpieczeństwa pszczół” podsumował Michał Krysiak, Kierownik ds. Bezpiecznego Stosowania Produktów w firmie Bayer.

Źródło: PSPO za KZPRiRB

### Rynek rzepaku wg Ministerstwa Rolnictwa i Rozwoju Wsi

Na początku sierpnia br. MRiRW opublikowało na swojej stronie internetowej oficjalne informacje dotyczące rynku rzepaku. Wiadomość przedstawiamy poniżej.

W całym kraju rozpoczęto zbiór rzepaku ozimego. Najbardziej zaawansowane są zbiory na południu Polski. Nasiona rzepaku ozimego na ogół spełniają parametry jakościowe, chociaż zdarzają się partie zanieczyszczone i o podwyższonej wilgotności, nawet do 20 proc. Według Instytutu Ekonomiki Rolnictwa i Gospodarki Żywnościowej – PIB, całkowity areal uprawy rzepaku (łącznie ozimego i jarego) w 2017 r. wyniesie ok. 880 tys. ha i będzie o ponad 50 tys. ha większy niż w roku poprzednim.

Przy prognozowanych, wysokich plonach, przekraczających 3 t/ha, tegoroczne zbiory rzepaku mogą zwiększyć

się o około jedną piątą w porównaniu z ubiegłorocznymi zbiorami. Większa podaż może przełożyć się na wzrost eksportu rzepaku o ok. 35 proc.



Ciąg dalszy na następnej stronie



### Rynek rzepaku wg Ministerstwa Rolnictwa i Rozwoju Wsi

W ubiegłym roku średnie plony rzepaku w Polsce z powodu niekorzystnych warunków pogodowych w czasie wegetacji wyniosły 26,8 dt/ha i były o 5,3 proc. niższe w porównaniu ze średnimi plonami uzyskanymi w ostatnim pięcioleciu. **Zbiory rzepaku w roku 2016 zmniejszyły się do 2219 tys. ton, tj. o 10,4 proc. w porównaniu ze średnimi zbiorami uzyskanymi w ostatnim pięcioleciu.**

Wyższe ubiegłoroczne ceny skupu rzepaku, bardzo korzystna relacja cen rzepaku względem pszenicy oraz brak trudności ze zbytem, w związku z utrzymującym się wysokim popytem na olej rzepakowy ze strony krajowego i europejskiego sektora biopaliw, to główne czynniki, które zadecydowały o podjęciu przez producentów rolnych decyzji o wzroście zasiewów rzepaku ozimego pod tegoroczne zbiory.

#### Rynek rzepaku – na świecie i w UE

W sezonie 2016/17 światowe zbiory rzepaku po raz kolejny obniżyły się. Wyniosły 63,1 mln ton i były o 1,6% mniejsze niż w sezonie poprzednim oraz o 5,8% mniejsze niż przed dwoma sezonami. Przewiduje się, że w sezonie 2017/18 globalna produkcja rzepaku wzrośnie o ok. 6% do 72,8 mln ton. Prognozowany jest wzrost zbiorów w UE-28, Kanadzie oraz w Indiach, a w Chinach spadek.

**Unia Europejska jest światowym liderem w produkcji rzepaku. Jednakże niekorzystne warunki pogodowe przyczyniły się do spadku plonów rzepaku w ostatnich latach. Tym samym rok 2016 był trzecim z rzędu, w którym zbiory rzepaku w UE-28 zmalały – wyniosły 20,4 mln ton i były o 8,6% mniejsze niż w 2015 r. i o 4,6% mniejsze w porównaniu ze średnimi zbiorami uzyskanymi w ostatnim pięcioleciu (2011-2015).** Według majowej prognozy Oil World, zbiory rzepaku w UE-28 zwiększą się w 2017 r. do 21,0 mln ton (o ok. 3% r/r), w wyniku wzrostu plonów do 3,23 t/ha (o ok. 4%), przy niewielkim spadku areału uprawy (do 6,51 mln ha). W grupie czterech kluczowych producentów wzrost zbiorów rzepaku spodziewany

jest w Niemczech (o ok. 4% do 4,8 mln ton), Polsce (o ok. 26% do 2,7 mln ton) i w Wielkiej Brytanii (o ok. 5% do 1,9 mln ton), przy spadku zbiorów we Francji (o ok. 3% do 4,6 mln ton), w wyniku spadku areału uprawy.



#### Rynek roślin oleistych

Światowa produkcja nasion oleistych wykazuje wieloletni trend wzrostowy, choć podlega wahaniom, głównie z uwagi na dużą wrażliwość roślin oleistych na warunki pogodowe. Z prognozy Amerykańskiego Departamentu Rolnictwa (USDA) opublikowanej w maju br. wynika, iż zbiory roślin oleistych w sezonie 2017/18 zwiększą się o ok. 1% do ponad 572 mln ton. W skali globalnej rośnie także popyt na żywność, pasze i energię odnawialną. Poprawa stanu żywienia społeczeństw, przy rosnącej liczbie ludności oraz rozwój produkcji biopaliw zwiększają bowiem popyt na oleje roślinne. Jednocześnie rozwój produkcji zwierzęcej z zastosowaniem pasz przemysłowych, zwiększa zapotrzebowanie na śruty wysokobiałkowe.

Źródło: PSPO za MRiRW



### **Pakiet przewozowy będzie rozszerzany- wywiad z P. Dziedzicem z MF**

**Ministerstwo informowało już o tym, że pakiet paliwowy przynosi wymierne korzyści. A skoro tak, to czy kolejny pakiet – przewozowy, wprowadzony w marcu, był potrzebny?**

W przeciwdziałaniu oszustwom podatkowym bardzo ważne są dwa elementy: właściwa legislacja, czyli przepisy, i kontrole. W dużym uproszczeniu za pierwszy element odpowiada pakiet paliwowy, a za kontrole fizyczne na drodze – pakiet przewozowy. Był on więc niezbędny.

**Na razie przewiduje on jedynie konieczność rejestracji przewozów.**

Tak, ale chcemy go rozszerzać. Docelowo ma składać się z trzech modułów. Pierwszy to rejestracja przewozu na platformie usług elektronicznych (PUESC). Od marca, kiedy go wprowadziliśmy, zarejestrowano już ponad milion przewozów. To pokazuje, jaki Polska ma potencjał transportu drogowego.

Drugi moduł to kontrole, a więc zabezpieczamy główne szlaki komunikacyjne. Stawiamy patrole na drodze – stałe i mobilne. Trzeci komponent pakietu to geolokalizacja (moduł GPS). Przedstawiliśmy już projekt zmian dotyczący tej kwestii, ale czekamy na zgodę Komisji Europejskiej.

W celu jak najmniejszego obciążania przedsiębiorców kosztami wdrożenia planowanych rozwiązań zakładamy dwie możliwości przesyłania danych geolokalizacyjnych do systemu drogowego przewozu towarów. Mając na uwadze, że firmy transportowe posiadają dedykowane dla własnych potrzeb zewnętrzne systemy lokalizacji oferowane przez różne podmioty, możliwe jest wykorzystanie części z nich i przesyłanie do systemu monitorowania przewozu. Te zewnętrzne systemy lokalizacji będą źródłem danych geolokalizacyjnych przekazywanych szefowi Krajowej Administracji Skarbowej przez przewoźników. Natomiast jeśli firma nie ma takich narzędzi, to będzie mogła skorzystać z oferowanej przez nas bezpłatnej aplikacji na urządzenie mobilne.

Pozwoli ona na śledzenie trasy przewozu, ale nie będzie wiązała się z koniecznością poniesienia kosztów przez przedsiębiorców. Dopiero jak wprowadzimy ten moduł, będziemy mogli mówić o pełnym pakiecie przewozowym.

**A bez geolokalizacji się nie da? Samo rejestrowanie towarów nie wystarczy?**

Nie. Dopiero po uruchomieniu geolokalizacji będzie można mówić o pełnym wdrożeniu pakietu przewozowego. Nie byłaby ona potrzebna, gdybyśmy w Polsce mieli podobny do czeskiego czy słowackiego system e-myta. Służą one z jednej strony do poboru opłat za korzystanie z dróg, ale z drugiej – pozwalają na śledzenie trasy przejazdu. Polski system via TOLL nie daje takiej możliwości. Dlatego musimy wprowadzić moduł geolokalizacji do walki z przestępczością podatkową.

**Nowe wymogi będą jednak uciążliwe dla firm. Czy MF przewiduje jakieś uproszczenia?**

Przedsiębiorcy faktycznie zgłaszają nam, jakie usprawnienia warto wprowadzić do systemu kontroli przewozu. Część z nich uwzględnimy. Firmy domagają się odejścia od PKWiU i skupienia się na kodach nomenklatury scalonej (CN). Zgadza się na ten postulat, ponieważ dzięki temu ograniczymy możliwość różnych interpretacji towarów. Obecnie pomiędzy PKWiU a CN są rozbieżności, które wykorzystują oszuści. Twierdzą, że dany towar o określonym kodzie CN nie jest objęty pakietem przewozowym, podczas gdy zgodnie z PKWiU jest nim objęty i odwrotnie. Grupy przestępcze uważały, że to, co wjeżdża do Polski, to nie jest paliwo albo alkohol. Powoływały się właśnie na kody CN.

Inne planowane uproszczenie to wprowadzenie zgłoszenia zbiorczego w przypadku przewozu towarów o różnych kodach CN od jednego nadawcy towaru do jednego odbiorcy towaru, do jednego miejsca dostarczenia towaru, jednym środkiem transportu. Dzięki temu nie trzeba będzie dokonywać wielu zgłoszeń, co strona społeczna uznała za uciążliwy wymóg.



## **Pakiet przewozowy będzie rozszerzany- wywiad z P. Dziedzicem z MF**

Chcemy też wyłączyć z obowiązku zgłoszenia przewozu Lotnicze Pogotowie Ratunkowe. Nie ma sensu utrudniać im życia.

### **Czy kary też zostaną ograniczone?**

Zwróćmy uwagę, że kary i mandaty, a więc cel represyjny, nie były główną przyczyną powstania pakietu przewozowego. Chcemy, aby kary pieniężne były ograniczone w sytuacji oczywistych pomyłek, gdy nie spowodowały one uszczuplenia w podatkach.

### **Ile dotychczas kar np. za niezgłoszenie przewozu towarów wrażliwych do systemu nałożyli urzędnicy?**

Na ponad 120 tys. kontroli wystawiliśmy 80 mandatów kierowcom, a kary pieniężne przewidziane w ustawie wymierziliśmy 360 przedsiębiorcom. Łączna kwota to ok. 7,5 mln zł.

### **Jakie są efekty pakietu przewozowego?**

Najlepiej ilustruje to przykład. Przed jego wprowadzeniem do Polski wjeżdżało z Niemiec ok. 700–750 cystern z paliwem dziennie. W większości było ono przedmiotem oszustw, na czym budżet państwa tracił olbrzymie pieniądze. Obecnie wjeżdża do Polski 100–150 cystern. Z drugiej strony, na granicy z Litwą przed zmianami 200–220 cystern dziennie płaciło podatek akcyzowy po przekroczeniu przejścia granicznego w Budzisku (w byłym Urzędzie Celnym w Suwałkach). Teraz jest ich zaledwie ok. 30. Szara strefa znacząco spadła, ale konieczne są kolejne działania, które pozwolą na ograniczenia. Zwróćmy też uwagę na inne dane. Do niedawna Polska była liderem w Europie w produkcji olejów smarowych. W listopadzie 2016 r. oficjalne dane wskazywały, że miesięcznie w Polsce produkuje się ponad 70 mln litrów takich olejów. W tej chwili mamy produkcję na poziomie 7–9 mln litrów miesięcznie. To pokazuje, jak duża była skala nadużyć.

### **Dlaczego MF chce system monitoringu przewozu towarów rozciągnąć również na pociągi?**

Prowadzimy analizy, czy część transportu przeniosła się z dróg na kolej. Chcemy więc mieć możliwość monitoringu również przewozu kolejowego.

### **Olej rzepakowy jeszcze nie został objęty pakietem przewozowym. Niektórzy komentatorzy doszukują się tu nawet jakiejś afery...**

Nie ma tu żadnej sensacji. Olej rzepakowy od początku planowaliśmy objąć pakietem przewozowym, co wynikało z projektu rozporządzenia. Po publikacji projektu przeprowadziliśmy szerokie konsultacje społeczne m.in. z branżą spożywczą – od producentów margaryny do zakładów cukierniczych. Branża wyraziła głęboki sprzeciw dla tej zmiany. Przyjrzelśmy się więc ponownie sytuacji, wprowadziliśmy konwoje (również na gaz LPG), stąd pewne opóźnienie pozwalające na przeanalizowanie skali problemu. Z uwagi na skalę nieprawidłowości zdecydowaliśmy jednak, że olej rzepakowy zostanie objęty pakietem przewozowym.

### **Kiedy więc transport oleju będzie objęty monitoringiem?**

Jesteśmy w trakcie procesu legislacyjnego, projekt czeka na komisję prawniczą. Liczymy, że najpóźniej do końca roku uda się przeprowadzić odpowiednie zmiany.

### **Pakietem przewozowym mają być objęte również leki, a w zasadzie ich wywóz z kraju. Dlaczego?**

Powodem jest tzw. import odwrócony. Główny inspektor farmaceutyczny i ministerstwo Zdrowia nie dysponują siłami o charakterze parapolicyjnym, aby egzekwować od przedsiębiorców obecnie obowiązujące przepisy dotyczące obowiązku zgłaszania wywozu leków. Państwo nie może takiej sytuacji tolerować, stąd potrzeba objęcia wywozu leków pakietem przewozowym. Tym bardziej że import odwrócony wpływa przede wszystkim na bezpieczeństwo zdrowotne obywateli, ogranicza często dostęp do preparatów ratujących życie tylko z tego powodu, że z uwagi na różnicę w cenach są wywożone za granicę. Stąd skoordynowane działania z Ministerstwem Zdrowia, aby leki przeznaczone na polski rynek dostępne były w Polsce.

Źródło: PSPO za Gazeta Prawna.pl



### Polacy chcą ograniczenia tłuszczów trans w produktach

Blisko 80% Polaków chce ograniczenia tłuszczów trans (TFA) w żywności, tyle samo osób chciałoby wiedzieć ile izomerów trans zawierają poszczególne artykuły spożywcze. Odpowiednie regulacje prawne oraz edukacja nt. TFA pozwoliłyby zmniejszyć ich ilość w diecie Polaków i wybierać zdrowszą żywność. Zgodnie z obowiązującym prawem w Polsce i Unii Europejskiej producenci nie mogą znakować produktów pod kątem zawartości tłuszczów trans (konkretnie „izomerów trans kwasów tłuszczowych”), nie mają także obowiązku ich ograniczania, jednakże większość producentów dobrowolnie zadeklarowała ich eliminację z produktów. Maksymalna zawartość TFA jest regulowana na poziomie europejskim jedynie w przypadku preparatów do żywienia niemowląt. Jedyną możliwość zidentyfikowania produktów, które mogą zawierać tłuszcze trans stanowi natomiast sprawdzenie czy w ich składzie znajdują się częściowo uwodornione oleje lub tłuszcze mleczne.

Spożywanie tłuszczów trans (TFA) powyżej 2% dziennej wartości energetycznej zwiększa m.in. stężenie złego cholesterolu LDL we krwi i zwiększa ryzyko chorób sercowo-naczyniowych. Istnieją dwa rodzaje tłuszczów trans – przemysłowe i pochodzące od zwierząt przeżuwających: krów, owiec czy kóz. Pierwsze powstają najczęściej podczas częściowego uwodorniania, a inaczej częściowego utwardzania olejów roślinnych, drugie występują naturalnie w produktach mlecznych lub mięsnych.

Według Europejskiego Urzędu ds. Bezpieczeństwa Żywności dostępne badania wykazały, że bez względu na źródło pochodzenia kwasów tłuszczowych typu trans – naturalne czy przemysłowe – ich nadmiar w codziennej diecie jest niekorzystny dla zdrowia. Przyczyniają się do podwyższania stężenia „złego” cholesterolu typu LDL we krwi i obniżania poziomu „dobrego” cholesterolu HDL we krwi, tym samym zwiększają ryzyko zachorowania na choroby sercowo-naczyniowe – tłumaczy mgr Jadwiga Przybyłowska,

Nutrition Facts	
Serving Size 1 cup (200g)	
Amount Per Serving	
Calories 260	
	% Daily Value
<b>Fat 13g</b>	20%
Saturated Fat 3g	
+ Trans Fat 2g	25%
<b>Cholesterol 30mg</b>	10%
<b>Sodium 660 mg</b>	28%
<b>Carbohydrate 31g</b>	10%
Fiber 0g	0%
Sugars 5g	
<b>Protein 5g</b>	
Vitamin A 4%	Vitamin C 2%

ekspert ds. Żywienia i Komunikacji Prozdrowotnej oraz ekspert kampanii „Poznaj się na tłuszczach”.

Istnieją dwie drogi, które pozwalają ograniczyć zawartość tłuszczów trans w żywności, a co za tym idzie także w codziennej diecie konsumentów. Mogą to być działania o charakterze ustawodawczym, jak regulacje prawne oraz działania dobrowolne, czyli wewnętrzne regulacje producentów.

Działania w kierunku ograniczenia tłuszczów trans są podejmowane dobrowolnie między innymi przez producentów margaryn pod przewodnictwem Europejskiego Stowarzyszenia Producentów Margaryn IMACE. Zgodnie z Kodeksem Praktyk IMACE, członkowie organizacji dążą do tego, żeby wszystkie margaryny i tłuszcze do smarowania zawierały mniej niż 2% izomerów trans w przeliczeniu na zawartość tłuszczu – komentuje prof. Krzysztof Krygier z Katedry Technologii Żywności SGGW, ekspert kampanii „Poznaj się na tłuszczach”

*Źródło: PSPO za Portal Spożywczy na podst. materiałów kampanii „Poznaj się na tłuszczach”*



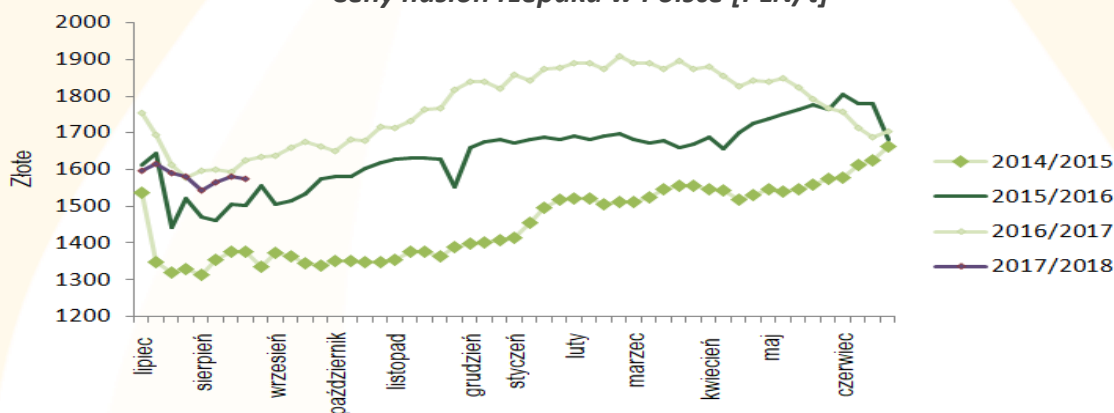
### Notowania

#### Średnie ceny produktów rzepakowych w Polsce 14.VIII– 20.VIII.2017

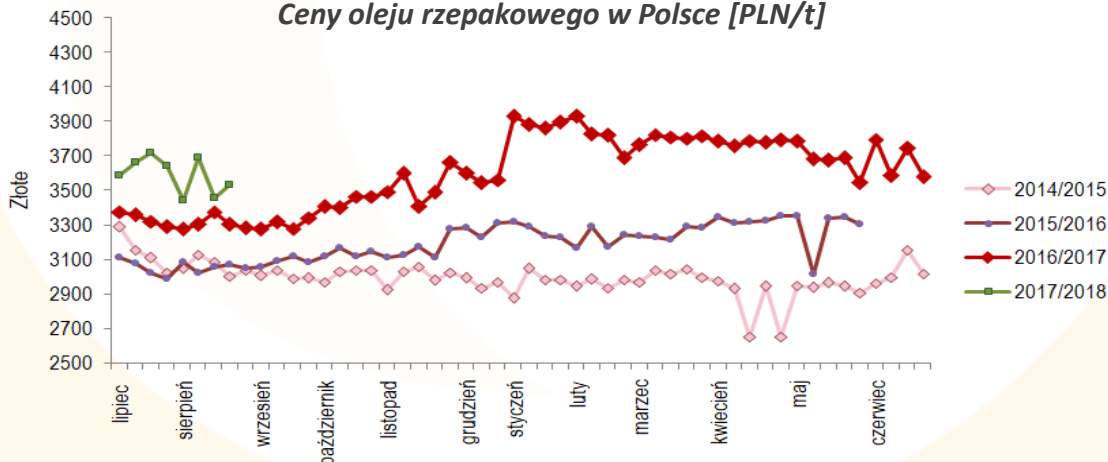
Wg MRiRW

Produkt	Cena netto [PLN/t]	Zmiana roczna [%]
Nasiona rzepaku	1575	-3
Olej rafinowany	3532	7
Śruta	773	-8,6
Makuch	826	-7,7

#### Ceny nasion rzepaku w Polsce [PLN/t]



#### Ceny oleju rzepakowego w Polsce [PLN/t]





### Notowania

#### SKUP nasion rzepaku

Wg MRIRW (tys. ton)

Okres	Ilość
Sezon 2014/2015	2260
Sezon 2015/2016	2001
Sezon 2016/2017	1838
Lipiec 2017	200

#### Notowania MATIF na rzepak (FOB)

z dn. 30. VIII. 2017

Wg Euronext

Dostawa	Cena [Euro/t]	Kurs EUR [PLN] (NBP)	Cena [PLN/t]
Listopad '17	367	4,2610	1563,79
Luty '18	368,5		1570,18
Maj '18	370,25		1577,64
Sierpień '18	355,75		1515,85

#### NOTOWANIA MATIF na RZEPAK



Źródło: ZMP.de

REDAKCJA: Joanna Wróblewska

Zdjęcia: [www.freepic.com](http://www.freepic.com)

[www.pexels.com](http://www.pexels.com)

Zdjęcia ze zbiorów własnych

**POLSKIE STOWARZYSZENIE PODUCENTÓW OLEJU**

ul. Grzybowska 2 lok. 49

00-131 Warszawa