



Rzepakowe żniwa 2014

Żniwa rzepakowe nadal trwają, jednak wszystko wskazuje na to, że zapowiadają się dobre zbiory. Jak podaje program „Agrobiznes” w TVP, zbiory szacowane są nawet o kilka tysięcy ton wyższe od tych z ubiegłego roku. Niewątpliwie tegorocznym żniwom sprzyja pogoda. Mówi się też o dobrej jakości ziarna.

To co będzie miało największy wpływ na wielkość tegorocznych zbiorów to wydajność z hektara, a ta zdaniem ekspertów będzie wysoka, przy nieco niższej powierzchni zasiewów.

Z kolei Główny Urząd Statystyczny w dniu 30 lipca opublikował raport pt. „Wstępny szacunek głównych ziemiopłodów rolniczych i ogrodniczych w 2014 roku”.

Wynika z niego, że zbiory rzepaku i rzepiku kształtują się na poziomie od 2,6 mln ton do 2,7 mln ton, tj. o 3% mniej od ubiegłorocznych zbiorów oraz o – 22% -

26% od średnich zbiorów z lat 2006-2010.

GUS szacuje również, że powierzchnia uprawy rzepaku i rzepiku w bieżącym roku zmniejszyła się w porównaniu do roku ubiegłego o około 7% i wynosi ok. 0,9 mln ha.

Niedawno widoczny był spadkowy trend cen rzepaku, który jednak w ostatnim czasie został zatrzymany. Obecnie średnia cena za tonę rzepaku wynosi 1230 zł.



PSPO na podst. Agrobiznes, GUS

W numerze:

- Rzepakowe żniwa 2014str.1
- Ceny rzepaku w Europiestr.2
- Spadek cen oleju rzepakowegostr.2
- Skarga Indonezji do WTO ws. ceł na biodieselstr. 2
- Światowy rynek olejów – prognozy na lata 2014-2023str. 3
- Prognozy zbiorów oleistych w UEstr. 4
- PSPO-Ranking Odmian Rzepaku 2014str.4
- Notowaniastr.5

SY Kolumb

Odkryj nowe horyzonty



Mistrz regeneracji



108%^{gr*} wzorca
50,4 dt/ha
siew - termin
optymalny
do opóźnionego

PDO COBORU, 2013

SY Saveo

Nadciąga nowy standard



Teraz zarejestrowany również w Polsce

110%^{gr*} wzorca
50,7 dt/ha
siew w terminie
optymalnym

COBORU, 2012/2013

syngenta.

Polskie Stowarzyszenie Producentów Oleju

ul. Grzybowska 2 lok. 49
00-131 Warszawa
tel.: 22 313 07 88
fax.: 22 436 39 66
e-mail: biuro@pspo.com.pl
www.pspo.com.pl

Oil Express:
Redakcja: **Joanna Żuchniewicz**
Foto: własne, www.freefoto.pl



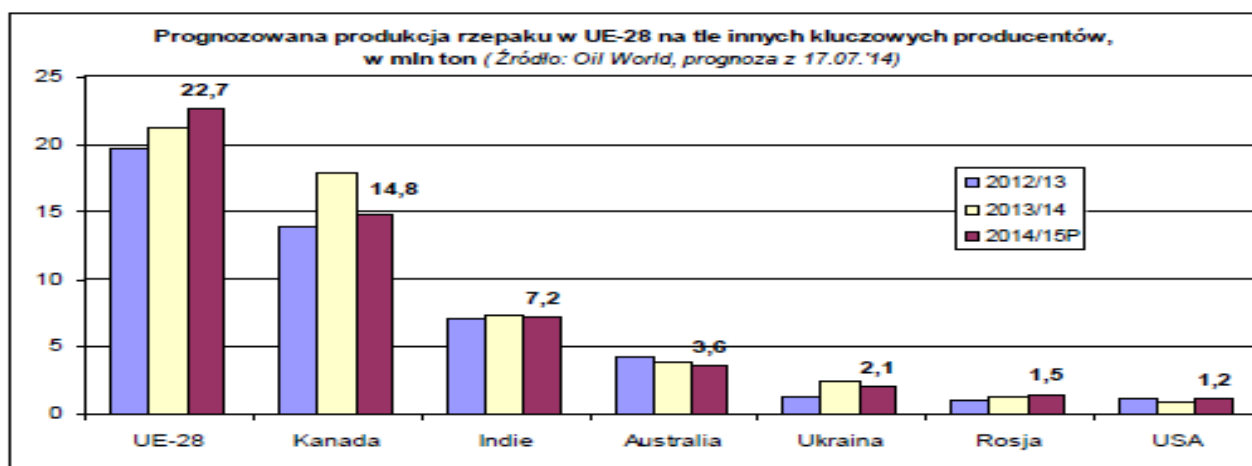
Ceny rzepaku w Europie

Ceny rzepaku w Europie zniżkują co jest związane z coraz większą dostępnością nasion wraz z postępującymi żniwami. Perspektywy tegorocznej produkcji są bardzo obiecujące. Według Oil World, zbiory rzepaku w Unii osiągną wysoki poziom – 22,7 mln ton wobec 21,26 mln ton w poprzednim sezonie. Oznacza to

wzrost unijnej produkcji o 1,5 mln ton (rok do roku). Analitycy nie wykluczają dalszej poprawy prognoz, tak, że ostateczna produkcja może wynieść nawet od 22,8 mln ton do 23 mln ton. Dodatkowo korekty są możliwe dla następujących krajów: Niemiec, Polski, Rumunii oraz Wielkiej Brytanii. Presja podażowa już wpływa znacząco

na spadek cen. Tendencja zniżkowa utrwała się. Pod koniec bieżącego tygodnia notowania rzepaku w najbliższym kontrakcie na paryskim Euronext doszły do 319,3 EUR/tonę. Warto odnotować, że w poniedziałek 21.07 ceny były najniższe w historii tego kontraktu – 309 EUR/tonę.

PSPO za Fammu Fapa na pods. Oil World



Źródło: FAMMU/FAPA na podstawie Oil World



Spadek cen oleju rzepakowego

Według analityków Oil-World, w bieżącym sezonie Unia odnotuje wysokie zbiory rzepaku. Także na rynku globalnym sytuacja podażowa na rynku wygląda dobrze. Pomimo spodziewanego niewielkiego spadku produkcji rzepaku i canoli w skali świata – do ok. 68,1 mln ton, tj. o 1,6 mln ton w porównaniu

z ubiegłorocznym rekordem, dzięki zapasom z poprzedniego sezonu, światowa podaż rzepaku i canoli wzrosnie do 76,3 mln ton. Powinno to umożliwić osiągnięcie bardzo dobrych wyników w produkcji oleju rzepakowego zarówno globalnie, jak i w samej UE.

Presja podażowa już wpływa na spadek cen oleju rzepakowego na unijnym rynku. W północnej Europie, np. w Danii, ceny spadają poniżej 870 USD za tonę (fob, ex-mill). Jest to o 15% niżej w porównaniu do cen z kwietnia br.

PSPO za Fammu Fapa na pods. Oil World



Skarga Indonezji do WTO ws. ceł na biodiesel

W połowie czerwca br. Indonezja formalnie zwróciła się do WTO w celu zaskarżenia antydumpingowych ceł, które Unia Europejska wprowadziła od listopada 2013 roku dla biodiesla importowanego z Indonezji (i Argentyny). Dla biodiesla z Indonezji obowiązują cła od 8,8% (76,94 euro/t)

do 20,5% (178,85 Euro/t). Przed wprowadzeniem antydumpingowych ceł z Argentyny i Indonezji sprowadzano 90% biodiesla.

PSPO za Fammu Fapa na podst. Reuters



Światowy rynek olejów- prognozy na lata 2014-2023

W połowie lipca br. został opublikowany raport dotyczący perspektyw dla światowych rynków rolnych w latach 2014-2023 (OECD-FAO Agricultural Outlook 2014-2023). W skali globalnej największymi producentami olejów pozostaną: Indonezja, Malezja, UE, USA, Argentyna, Brazylia oraz Indie, łącznie z blisko 77-procentowym udziałem w światowej produkcji olejów.

Jeśli chodzi o konsumpcję olejów, autorzy raportu prognozują, że w 2023 r.

wyniesie ona 207,9 mln t i będzie blisko 29% wyższa od średniej z lat 2011-2013. Większemu zużyciu olejów będą sprzyjać m.in. wzrost dochodów, rosnąca liczba ludności na świecie oraz utrzymujący się popyt na biopaliwa. Oczekuje się, że w najbliższej dekadzie o 10% wzrośnie konsumpcja w krajach rozwiniętych (do 52,1 mln t), natomiast w krajach rozwijających się aż o 36% (do 155,8 mln t). W rezultacie udział krajów rozwiniętych w światowym

zużyciu olejów zmniejszy się do 25%, a rozwijających się zwiększy do 75% wobec odpowiednio 29% i 71% w latach 2011-2013.

Tak jak w latach poprzednich, również w 2023 r. ponad 80% wolumenu światowej konsumpcji olejów zostanie przeznaczone na cele żywnościowe (167,4 mln t). O ile w krajach rozwiniętych spożycie pozostanie stosunkowo stabilne per capita (24-25 kg), o tyle w krajach rozwijających się oczekiwany jest znaczny wzrost konsumpcji z 17,2 kg w latach 2011-2013 do 20,3 kg w 2023 r. Dzięki temu, w 2023 r. konsumpcja olejów z przeznaczeniem na cele żywnościowe w krajach rozwijających się per capita w będzie stanowić nieco ponad 80% tego, co w krajach rozwiniętych wobec niecałych 70% przeciętnie w latach 2011-2013.

Jeśli chodzi o wykorzystanie olejów na cele energetyczne, autorzy raportu prognozują, że w ciągu najbliższej dekady zużycie olejów wykorzystywanych do produkcji biodiesla zwiększy się o ponad 50%, tj. o 10 mln t do 28,8 mln t (dla porównania konsumpcja na cele żywnościowe zwiększy się w tym samym czasie o 26%). W rezultacie, w 2023 r. ok. 14% światowej produkcji olejów będzie stanowić surowiec do produkcji biodiesla wobec 12% przeciętnie w latach 2011-2013. Największym producentem biodiesla na świecie pozostanie UE, z ok. 39-procentowym udziałem w globalnej produkcji. Do innych znaczących graczy będą należeć: USA (16%), Brazylia (10%), Argentyna (9%) oraz Indonezja (8%).

Uwaga **PROMOCJA!**

Ochrona na MAXA!

MAXymalnie uwolnij
Twój rzepak od chwastów
dzięki sprawdzonemu
Butisanowi Star lub
sprawdź, jak działa nowy
Butisan Star Max!



lub



=



Za każde 20 litrów Butisanu Star lub
15 litrów Butisanu Star Max – 100 zł rabatu
na zakup 1 L Caryxu

Szczegóły promocji na www.agro.basf.pl

BASF Polska Sp. z o.o., infolinia: (22) 570 00 00, www.agro.basf.pl

BASF
The Chemical Company

Ze środków ochrony roślin należy korzystać z zachowaniem bezpieczeństwa. Przed każdym użyciem przeczytaj informacje zamieszczone na etykiecie i informacje dotyczące produktu. Zwróć uwagę na zwężony zakres użycia rodzaju środka i nie przepisz się środków bezpieczeństwa umieszczonych w etykiecie.

Prognozy zbiorów oleistych w UE

Firma analityczna Strategie Grains w najnowszej (czerwcowej) prognozie zwiększyła prognozy zbiorów oleistych w UE28 w sezonie 2014/15 w tym rzepaku, słonecznika oraz soi. Zbiory tych surowców oleistych łącznie powinny być w br. na poziomie 32,2 mln ton (przez miesiąc wzrost

prognoz o 0,9 mln ton) z areалу 11,7 mln ha (bez zmian).

Wg SG średnie plony rzepaku powinny wzrosnąć o 5,7% do 3,32 t/ha dzięki sprzyjającej aurze, natomiast areal o 1,5%. Dzięki temu jego zbiory powinny wzrosnąć o 6,6% do 22,5 mln ton (przez miesiąc



Areal, plony i produkcja oleistych w UE28				
	2012/13	2013/14	2014/15p	zmiana w %
Areal (mln ha)	10,90	11,70	11,70	0,0
rzepak	6,20	6,70	6,80	1,5
słonecznik	4,20	4,50	4,30	-4,4
soja	0,50	0,50	0,60	20,0
Plony (t/ha)				
rzepak	3,14	3,14	3,32	5,7
słonecznik	1,66	1,98	1,88	-5,1
soja	2,22	2,57	2,79	8,6
Produkcja (t)	27,70	31,30	32,20	2,9
rzepak	19,60	21,10	22,50	6,6
słonecznik	7,10	8,90	8,10	-9,0
soja	1,00	1,30	1,60	23,1

Źródło: Strategie Grains, p- prognoza

wzrost prognoz o 700 tys. ton dzięki poprawie prognoz średnich plonów z 3,21 do 3,32 t/ha). Produkcja rzepaku w UE w br. powinna zatem wzrosnąć o około 1,4 mln ton wobec 2013 roku.

PSPO za Fammu Fapa na podst. Reuters

PSPO - Ranking Odmian Rzepaku 2014

W celu ułatwienia rolnikom podejmowania decyzji o wyborze odmiany rzepaku ozimego do uprawy PSPO, na podstawie metody statystycznej prof. Franciszka Rudnickiego z UTP w Bydgoszczy dokonało wielocechowej oceny porównawczej 26 odmian populacyjnych i 39 odmian mieszańcowych rzepaku ozimego znajdujących się w Krajowym Rejestrze Odmian w 2014 roku i sporządziło rankingi tych odmian.

PSPO stworzyło ranking, gdzie ocenia się zarówno plon nasion i zdolność przetrzymywania - dwie cechy, które najczęściej rolnicy biorą pod uwagę. Nie zapomina też o zdrowotności i bada odporność na najważniejsze choroby, a także zawartość tłuszczu w nasionach. Oceny porównawcze i rankingi odmian wykonano osobno dla odmian populacyjnych i dla odmian mieszańcowych rzepaku na podstawie danych COBORU – uwzględniając

dane z lat 2011 - 2013. W rankingu odmiany są uszeregowane począwszy od najlepszych do stosunkowo gorszych oraz wydzielono 3 grupy odmian o podobnych właściwościach. W grupie nr 1 są odmiany najlepsze, w grupie nr 2 odmiany dość dobre, a w grupie nr 3 odmiany gorsze od pozostałych pod względem zespołu 8 cech. Kolorami oznaczono znaczenie każdej z cech danej odmiany w porównaniu z pozostałymi odmianami: kolor zielony - odmiana wyróżnia się pozytywnie (korzystnie); kolor żółty - przeciętny, umiarkowanie korzystny poziom cechy; kolor czerwony - niższy (gorszy) poziom cechy na tle pozostałych. Grupę dobrych odmian populacyjnych cechuje względnie wysokie lub dość wysokie plonowanie oraz dobra lub przeciętna zimotrwałość, a nieliczne ich wady dotyczą odporności na niektóre patogeny lub skłonności do pochylenia łanu przed zbiorem. Odmiany grupy 3



są mniej plenne od poprzednich, a drugą ich wadą jest zwykle mała zimotrwałość. - Najlepsze odmiany mieszańcowe rzepaku ozimego (grupa 1) są wysokopienne, o dobrej lub dość dobrej zimotrwałości i wysokiej zawartości tłuszczu w nasionach. Odmiany te nie mają istotnych wad, z wyjątkiem obniżonej odporności niektórych na choroby podstawy łodygi lub czerni krzyżowych. Dość dobrze plonują także odmiany grupy 2, zwykle cechuje je dobra zdrowotność, ale przeciętna lub mała jest ich zimotrwałość. W grupie 3 znalazły się odmiany o względnie mniejszej plenności i/lub o małej zimotrwałości - podaje PSPO.

Ranking dostępny będzie na stronie PSPO.

PSPO

PROMOCJA!
Przy zakupie
Tilmor 5 l – otrzymasz Proteus 1 l
Tilmor 15 l – otrzymasz Proteus 3 l
Szczegóły u przedstawicieli regionalnych firmy Bayer



Tilmor®

Tilmor – klucz do bezpiecznego przezimowania

Optymalna kombinacja fungicydu i regulatora wzrostu, biorąc pod uwagę narastające zagrożenie ze strony patogenów chorobotwórczych jesienią

- Zwiększona skuteczność zwalczania suchej zgnilizny kapustnych
- Zwalczanie wszystkich najważniejszych chorób rzepaku
- Efekt regulacyjny, zapobieganie wyrastaniu rzepaku w pęd, zwiększona zimotrwałość
- Stymulacja wzrostu masy korzeniowej
- Poprawa wigoru rośliny i kondycji całej plantacji

 Bayer CropScience

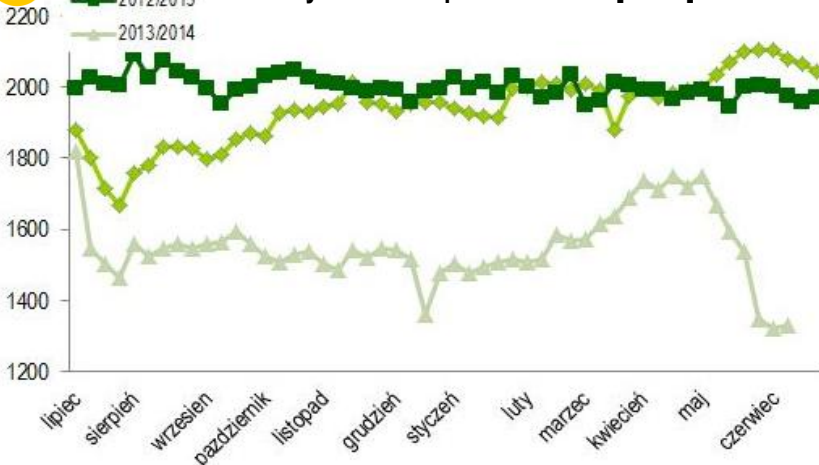


Ze środków ochrony roślin należy korzystać z zachowaniem bezpieczeństwa. Przed każdym użyciem przeczytaj informacje zamieszczone w etykiecie i informacje dotyczące produktu. Zwróć uwagę na zwroty wskazujące na rodzaj zagrożenia oraz przestrzegaj zalecanych środków bezpieczeństwa.

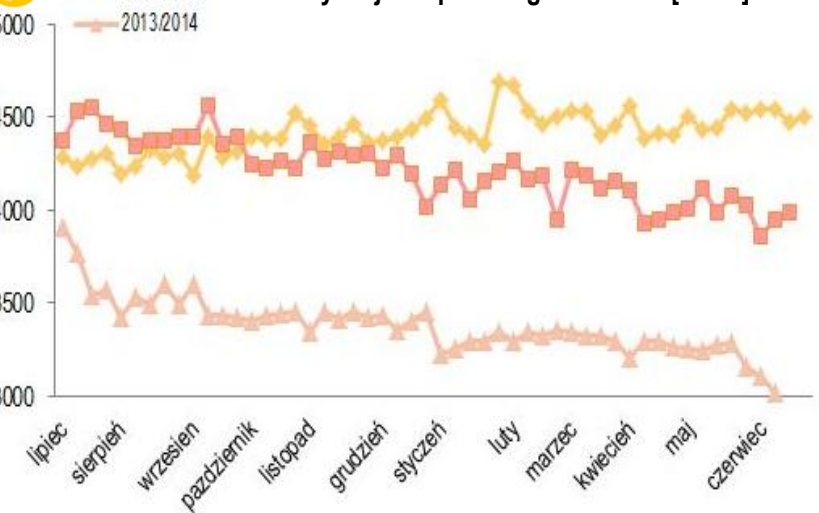
Bayer CropScience, Al. Jerozolimskie 158, 02-326 Warszawa, tel. 22 572 36 12, fax 22 572 36 03

www.bayercropscience.pl

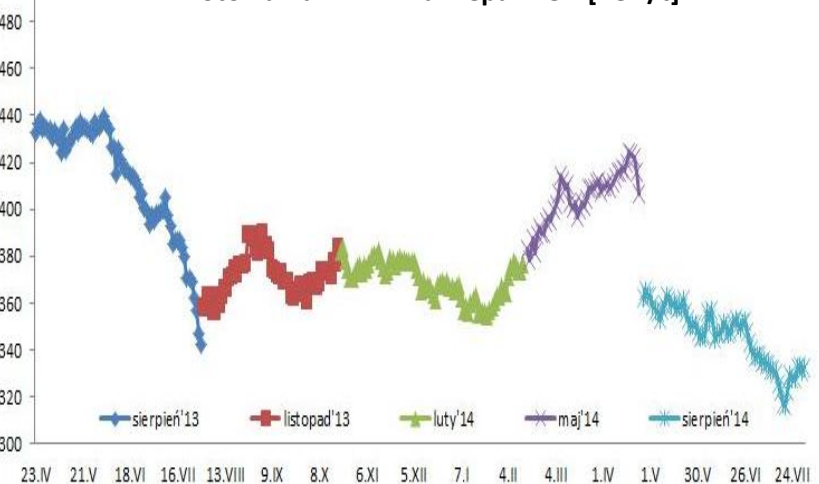
Ceny nasion rzepaku w Polsce [PLN/t]



Ceny oleju rzepakowego w Polsce [PLN/t]



Notowania MATIF na rzepak FOB [EUR/t]



opracowanie PSPO na podst. Euronext

Średnie ceny produktów rzepakowych w Polsce

21 – 27 VII

Wg MRiRW

Produkt	Cena netto [PLN/t]	Zmiana [%]
Nasiona rzepaku	1330	0,8
Olej rafinowany	3021	-2,8
Śruta	767	-13,8
Makuch	889	-8,6

Polski handel zagraniczny

Wg MRiRW [t]

Nasiona rzepaku	I-V 2013	I-V 2014
Eksport	109 144	74 944
Import	89 021	60 898
Olej rzepakowy	I-V 2013	I-V 2014
Eksport	107 426	188 390
Import	37266	49 533

Notowania MATIF na rzepak (FOB)

z dn. 1 VIII

Wg Euronext

Dostawa	Cena [Euro/t]	Kurs EUR [PLN] (NBP)	Cena [PLN/t]
Listopad' 14	328	4,1887	1373,9
Luty'15	330,75		1335,4
Maj' 15	332,75		1393,8
Sierpień ' 15	330,50		1384,4

Notowania różne

Wg FAMMU/FAPA, Orlen

Produkt	Jednostki	Cena
Nasiona rzepaku CIF lipiec/sierpień Hamburg 24 VII	[USD/t]	431
Olej rzep. sur. FOB Czerw Rotterdam 31 VII	[EUR/t]	640
BIO 100 PKN Orlen 4 VIII	[PLN/m ³] netto	4152
BIO ON PKN Orlen 4 VIII	[PLN/m ³] netto	4102