

Nowe odmiany rzepaku w rejestrze

Komisja ds. rejestracji odmian roślin oleistych i włóknistych 28 stycznia 2016 r. pozytywnie zaopiniowała wpisanie do krajowego rejestru dwudziestu odmian rzepaku ozimego i dwóch odmian rzepaku jarego. Na szczególną uwagę zasługują odmiany odporne na kiłę kapusty i odmiana wysokoleinowa.








Rzepak ozimy

- Acapulco (d. LE12/239) – odmiana mieszańcowa; zgłaszający: Limagrain Central Europe Societe Europeenne Spółka Europejska Oddział w Polsce;
- Archimedes (d. LE12/252) – odmiana mieszańcowa odporna na kiłę kapusty; zgłaszający: Limagrain Central Europe Societe Europeenne Spółka Europejska Oddział w Polsce;
- Bazalt (d. BKH 4213) – odmiana populacyjna; zgłaszający: Hodowla Roślin Smolice Sp. z o.o. Grupa IHAR;
- Birdy (d. MH 07 BD 018) – odmiana populacyjna; zgłaszający: KWS Polska Sp. z o.o.;
- Chrobry (d. MAH 7113) – odmiana populacyjna; zgłaszający: Hodowla Roślin Strzelce Sp. z o.o. Grupa IHAR;
- DK Expiro (d. CWH286) – odmiana mieszańcowa; zgłaszający: Monsanto Polska Sp. z o.o.;
- DK Expression (d. CWH253) – odmiana mieszańcowa; zgłaszający: Monsanto Polska Sp. z o.o.;
- DK Extract (d. CWH301) – odmiana mieszańcowa; zgłaszający: Monsanto Polska Sp. z o.o.;
- DK Platinum (d. CWH298) – odmiana mieszańcowa odporna na kiłę kapusty; zgłaszający: Monsanto Polska Sp. z o.o.;
- ES Imperio (d. ESC13017) – odmiana mieszańcowa; zgłaszający: Euralis Nasiona Sp. z o.o.;

- ES Cesario (d. ESC13024) – odmiana mieszańcowa; zgłaszający: Euralis Nasiona Sp. z o.o.;
 - Hamilton (d. SLM 1307) – odmiana mieszańcowa; zgłaszający: Saaten-Union Polska Sp. z o.o.;
 - Marcelo (d. BOH 6613) – odmiana populacyjna; zgłaszający: Hodowla Roślin Strzelce Sp. z o.o. Grupa IHAR;
 - Panama (d. LSF 1332) – odmiana mieszańcowa; zgłaszający: Saaten-Union Polska Sp. z o.o.;
 - Polka (d. PN1514) – odmiana populacyjna, cechuje się podwyższoną zawartością kwasu oleinowego i obniżoną zawartością kwasu linolowego; zgłaszający: Instytut Hodowli i Aklimatyzacji Roślin – Państwowy Instytut Badawczy, Oddział Poznań Zakład Genetyki i Hodowli Roślin Oleistych;
 - SY Ilona (d. SWO 29596) – odmiana populacyjna; zgłaszający: Syngenta Polska Sp. z o.o.;
 - SY Rokas (d. SWO 295245) – odmiana populacyjna; zgłaszający: Syngenta Polska Sp. z o.o.;
 - Taifun (d. WRH 420) – odmiana mieszańcowa; zgłaszający: DSV Polska Sp. z o.o.;
 - Tigris (d. DMH303) – odmiana mieszańcowa; zgłaszający: Monsanto Polska Sp. z o.o.;
 - Vapiano (d. SWO 2075) – odmiana populacyjna; zgłaszający: Syngenta Polska Sp. z o.o.
- Rzepak jary**
Karo (d. MAH 3314) – odmiana populacyjna; zgłaszający: Hodowla Roślin Strzelce Sp. z o.o. Grupa IHAR;
Lumen (d. DLE 1484) – odmiana mieszańcowa; zgłaszający: Saaten-Union Polska Sp. z o.o.

Źródło: PSPO za Coboru

W numerze:

-  Nowe odmiany rzepaku w rejestrzestr. 1
-  W 2015 r. wzrosła powierzchnia zasiewów - GUSstr. 2
-  Ukraina - perspektywa spadku zbiorów rzepaku w br.str. 2
-  Wstępne prognozy produkcji rzepaku w 2016str. 3
-  Rosja – szacunki produkcji oleistychstr. 3
-  Komitet ds. Środowiskowych PE chce wstrzymać autoryzację 3 odmian soi odpornych na glifosatstr. 3
-  Notowaniastr. 4

Polskie Stowarzyszenie Producentów Oleju

ul. Grzybowska 2 lok. 49
00-131 Warszawa
tel.: 22 313 07 88
fax.: 22 436 39 66
e-mail: biuro@pspo.com.pl

www.pspo.com.pl

Oil Express:

Redakcja: **Joanna Żuchniewicz**
Foto: własne, www.freefoto.pl,
www.pixabay.com, www.sustainablepulse.com; www.farmer.pl



CENTRALNY OŚRODEK BADANIA
ODMIAN ROŚLIN UPRAWNYCH

W 2015 r. wzrosła powierzchnia zasiewów - GUS

O 3,2 proc. wzrosła w 2015 r. powierzchnia zasiewów, prawie 70 proc. areалу zajmowały zboża. Nastąpiły także zmiany w strukturze - znacząco wzrosła powierzchnia upraw roślin pastewnych (strączkowych i motylkowych), strączkowych jadalnych oraz ziemniaków - podał GUS.

Jak informuje GUS w publikacji "Użytkowanie gruntów i powierzchnia zasiewów w 2015", wyniki czerwowego badania wskazują na zmiany w strukturze zasiewów upraw rolnych w stosunku do zasiewów z roku poprzedniego - zwiększyła się powierzchnia upraw trwałych (o 4,0 proc.), powierzchnia lasów i gruntów leśnych w gospodarstwach rolnych (o 3,5 proc.), a spadł areal ogrodów przydomowych (o 17,8 proc.). Nastąpiły także zmiany w strukturze zasiewów, wzrosła powierzchnia zasiewów grupy upraw pastewnych (o 22,9 proc.), w tym strączkowych pastewnych (o ponad 96 proc.) i motylkowych pastewnych (o 21,4 proc.). Więcej zasiano roślin strączkowych jadalnych (o ponad 71 proc.), ziemniaków - o 9,5 proc. Natomiast spadła powierzchnia uprawy buraków cukrowych (o 5,9 proc.). Aż o ponad 50 proc. spadła powierzchnia uprawy okopowych pastewnych. Gospodarstwa rolne w 2015 r. zajmowały 16 ,3 mln ha

gruntów tj. mniej więcej tyle samo co rok wcześniej. W gospodarstwach indywidualnych znajdowało się około 14,9 mln ha gruntów. Według GUS w ub.r. było 1 mln 404 tys., w posiadających powyżej 1 ha użytków rolnych - 1 mln 138 tys. Średnia powierzchnia użytków rolnych gospodarstwa rolnego wyniosła 10,35 ha. Najwięcej gospodarstw rolnych znajdowało się w grupie obszarowej 1-10 ha powierzchni użytków rolnych tj. 1 mln 030 tys. (powyżej 73,2 proc. gospodarstw rolnych posiadających użytki rolne). Zajmowały one 28,2 proc. powierzchni gospodarstw rolnych. Powyżej 10 ha było ok. 352 tys. gospodarstw, zajmowały one ok. 27 proc. powierzchni gospodarstw, w tym gospodarstw powyżej 15 ha użytków rolnych - było ok. 207 tys.

Gospodarstw rolnych z powierzchnią użytków rolnych powyżej 1000 ha i więcej odnotowano jedynie 270, użytkowały one 3,7 proc. ogólnej powierzchni gospodarstw rolnych oraz 790 gospodarstw posiadających od 500 do 1000 ha użytków rolnych, zajmujących 3,7 proc. powierzchni ogólnej gospodarstw rolnych.

W ogólnej powierzchni użytków rolnych, zasiewy wynosiły 73,9 proc., łąki trwałe - 18,3 proc., a pastwiska trwałe - 3,0 proc.

Powierzchnia gruntów ugorowanych stanowiła 0,9 proc. ogólnej powierzchni użytków rolnych. Udział powierzchni upraw trwałych wynosił 2,7 proc., a powierzchni ogrodów przydomowych 0,2 proc.

Powierzchnia zasiewów w 2015 r. wyniosła 10,8 mln ha i była większa o 3,2 proc. w porównaniu z rokiem ubiegłym. Gospodarstwa indywidualne użytkowały 90,0 proc. powierzchni zasiewów ogółem (9 mln 679 tys. ha) tj. na poziomie zbliżonym do roku poprzedniego. Uprawą ziemiopłodów rolnych i ogrodniczych zajmowało się 1 mln 216 tys. gospodarstw (86 proc. ogólnej liczby) tj. o 8,4 tys. więcej niż w 2014 r.

Największą grupę upraw w powierzchni zasiewów stanowią zboża, zajmujące 69,9 proc. ogólnej powierzchni zasiewów, a następnie uprawy roślin pastewnych - 13,2 proc. i przemysłowych - 10,6 proc. Powierzchnia zasiewów zbóż ogółem wyniosła 7 mln 511 tys. ha i była zbliżona do powierzchni z roku ubiegłego. Uprawę zbóż prowadziło 1 mln 111 tys. gospodarstw rolnych. Największą powierzchnię uprawy w ogólnej powierzchni zbóż zajmowała pszenica - 31,9 proc. oraz pszenżyto - 20,2 proc.

Źródło: PSPO za GUS

Ukraina - perspektywa spadku zbiorów rzepaku w br.

Na Ukrainie ozime zasiewy rzepaku są na poziomie dalekim od oczekiwanego tj. 0,7 mln ha. Poziom zasiewów wraz ze stratami mrozowymi na poziomie 220-260 tys. ha, z czego tylko część będzie dosiana wiosną, mogą doprowadzić do istotnej redukcji zbiorów największej od 2013 roku.

Prawdopodobnie w najlepszym przypadku zbiory rzepaku wschodniego sąsiada mogą osiągnąć 1,2 mln ton wobec 1,8 mln ton rok wcześniej oraz 2,3 mln ton przed dwoma laty. W wyniku spadku produkcji w kolejnym sezonie zmniejszy się podaż eksportowa

prawdopodobnie do około 0,8 mln ton (przy założeniu produkcji 1,2 mln ton) lub do jeszcze mniejszego poziomu wobec 1,4 mln ton w bieżącym sezonie 2015/16 oraz 1,96 mln ton w sezonie 2014/15.

Źródło: PSPO za Fammu Fapa

Wstępne prognozy produkcji rzepaku w 2016

W UE areal ozimych zasiewów rzepaku pod zbiory 2016 roku zmniejszył się o około 110-130 tys. ha, a redukcja dotknęła drugi rok z rzędu najważniejszych producentów: Francję, Wielką Brytanię i Polskę. W Niemczech areal ozimin jest mniejszy niż oczekiwano i osiągnął 1,29 mln ha. Nie wiadomo do końca jak wpłynie na uprawy zakaz stosowania neoniktonoidów, co może skutkować większą inwazją szkodników i chorób, jakkolwiek chłodna jesienna aura (w Niemczech) przyczyniła się do ograniczenia infekcji patogenami do października poprzedniego roku. Ostatnie mrozy pogorszyły stan upraw

w państwach nadbałtyckich jednak jest za wcześnie, aby rzetelnie ocenić wpływ chłódów na spadek plonów.

Wczesne prognozy produkcji rzepaku w br. w UE28 zakładają obecnie około 22 mln ton, co oznacza 0,7% spadek zbiorów na skutek 2% spadku arealu z 6,53 do około 6,39 mln ha (najmniej od 4 lat). Oznaczałoby to spadek produkcji w br. o 0,16 mln ton wobec poprzedniego roku. Przewiduje się 1,5% wzrost plonów do 3,44 t/ha. Spadki zbiorów przewiduje się u większych producentów poza Niemcami. Wg OW najwięcej surowca tradycyjnie może zostać zebrane w Niemczech (5,2 mln ton wobec 5 mln

ton), Francji (5,2 mln ton wobec 5,3 mln ton) oraz Wielkiej Brytanii (2,1 mln ton wobec 2,5 mln ton) oraz Polsce (2,9 mln ton wobec 3 mln ton). Przewiduje się również 6% spadek produkcji w Czechach do 1,3 mln ton, Danii o 12% do 0,72 mln ton a kraje bałtyckie prawdopodobnie odnotują stabilną produkcję 0,85 mln ton. Pozostali ważni producenci mogą odnotować wzrost produkcji. Należy jednak podkreślić, że bieżące prognozy są bardzo wczesne i równie dobrze mogą jeszcze zostać podniesione o 0,5-0,8 mln ton przy sprzyjającej aurze.

Źródło: PSPO za Fammu Fapa

Rosja – szacunki produkcji oleistych

W sezonie 2015/16 w Rosji zbiory oleistych (soja, słonecznik i rzepak) szacuje się na rekordowym poziomie 13,4 mln ton, tj. 5% więcej niż sezon wcześniej. W bieżącym sezonie miał miejsce 8% wzrost produkcji słonecznika do 9,7 mln ton (wg oficjalnych państwowych danych 9,2 mln ton). (Niektóre nieoficjalne doniesienia mówią nawet o 10 mln

ton.) Słonecznik stanowił 73% produkcji najważniejszych surowców oleistych w Rosji. Należałoby odnotować rosnący udział soi wobec wszystkich oleistych, której produkcja wzrosła do rekordowego poziomu około 2,6 mln ton (20%) udział. Należały zauważyć znaczny przyrost produkcji tej uprawy w ciągu ostatnich lat. Tymczasem zbiory rzepaku

były na poziomie 1 mln ton (8% udział), co oznacza 25% spadek produkcji. W Rosji wysoka produkcja surowców oleistych, skutkuje aktywizacją przerobu i produkcji zwłaszcza oleju i śruty słonecznikowej oraz oleju i śruty sojowej. Korzystają na tym rodzimi hodowcy oraz wpływa to na ograniczanie importu śruty sojowej.

Źródło: PSPO za Fammu Fapa

Komitet ds. Środowiskowych PE chce wstrzymać autoryzację 3 odmian soi odpornych na glifosfat

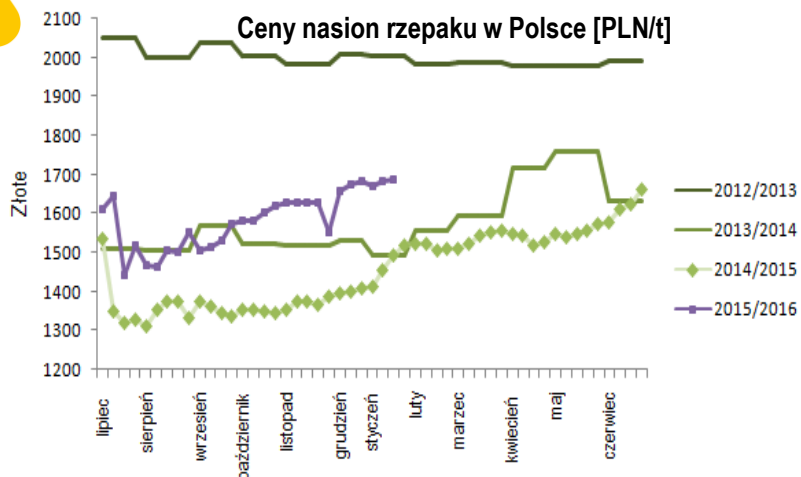
Dnia 21 stycznia br. Komitet ds. Środowiska PE – ComEnvi wezwał Komisję aby nie autoryzowała odpornych na substancję czynną glifosfat 3 odmian soi GMO tj. FG72 (firma Bayer - toleruje isoxaflutol i glifosfat), MON87708xMON89788 (firmy Monsanto – toleruje glifosfat i dicamba) oraz MON87705xMON89788

(firma Monsanto). Wezwanie wynika z ostrożności wobec skutków stosowania glifosatu, co potwierdziła WHO. W grudniu poprzedniego roku KE nie postąpiła podobnych postulatów ComEnvi i zalegalizowała 2 odmiany kukurydzy GMO odporne na glifosfat (patrz: wiadomości z 11 grudnia 2015 r.).

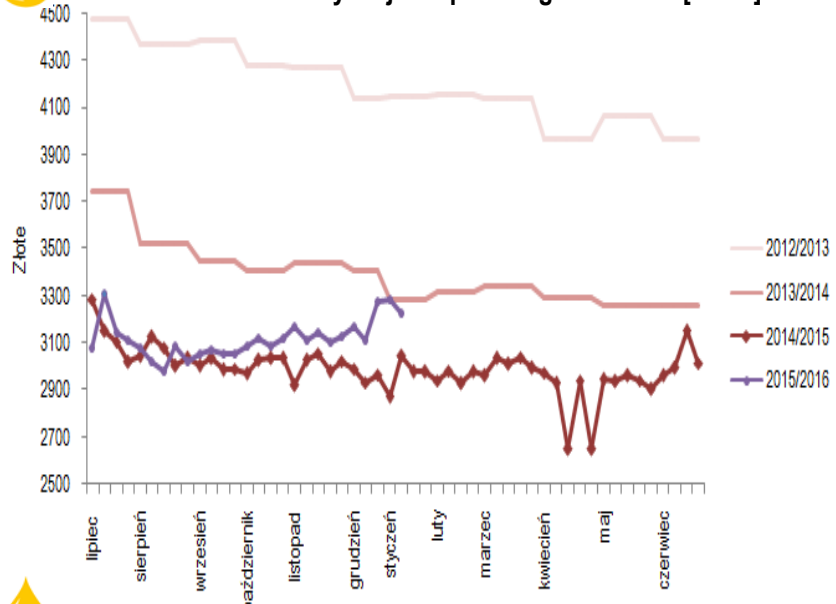
ComEnvi postulowali poprzez niewiążący raport z 1 grudnia 2015 r. wstrzymanie wszelkich autoryzacji GMO do importu do czasu zreformowania systemu legalizacji, co oznaczałoby moratorium. Komisja jednak dotychczas ignorowała te apele.

Źródło: PSPO za Fammu Fapa

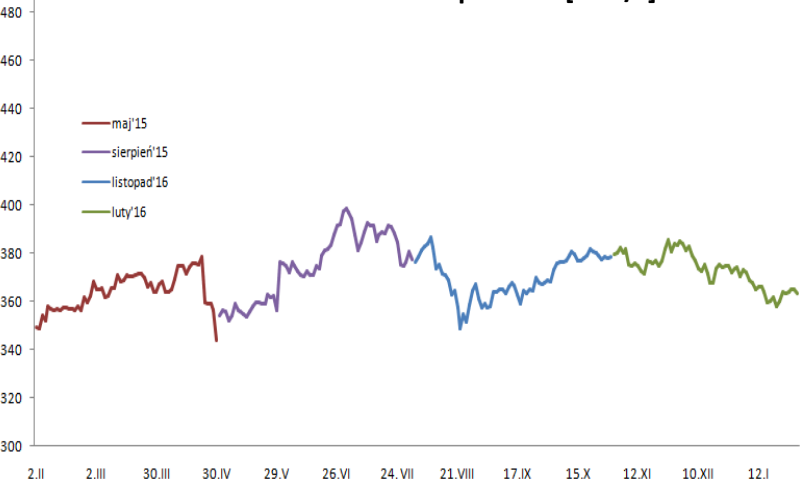
Ceny nasion rzepaku w Polsce [PLN/t]



Ceny oleju rzepakowego w Polsce [PLN/t]



Notowania MATIF na rzepak FOB [EUR/t]



opracowanie PSPO na podst. Euronext

Średnie ceny produktów rzepakowych w Polsce 18.I-24.I Wg MRiRW

Produkt	Cena netto [PLN/t]	Zmiana roczna [%]
Nasiona rzepaku	1688	11,1
Olej rafinowany	3230	7,5
Śruta	831	-9,1
Makuch	928	5,8

Polski handel zagraniczny Wg MRiRW [t]

Nasiona rzepaku	I-XI 2014	I-XI 2015
Eksport	758 231	925 864
Import	191 097	204 629
Olej rzepakowy	I-XI 2014	I-XI 2015
Eksport	479 550	473 500
Import	134 496	95 411

Notowania MATIF na rzepak (FOB) z dn.1.II Wg Euronext

Dostawa	Cena [Euro/t]	Kurs EUR [PLN] (NBP)	Cena [PLN/t]
Maj'16	346,75	4,4015	1526,22
Sierpień'16	354		1558,13
Listopad'16	357,75		1574,63
Luty'17	360,25		1585,64

Notowania różne Wg FAMMU/FAPA, Orlen

Produkt	Jednostki	Cena
Nasiona rzepaku CIF styczeń/marzec Hamburg 21 I	[USD/t]	389
Olej rzep. sur. FOB luty/kwiecień Rotterdam 28.I	[EUR/t]	713
BIO 100 PKN Orlen 2 II netto	[PLN/m ³]	2925
BIO ON PKN Orlen 2 II Netto	[PLN/m ³]	2975