

Tegoroczne zbiory rzepaku wg KZPRiRB

Na podstawie obserwacji plantatorów i zebranych informacji szacujemy zbiory rzepaku niższe o ok. 20% w stosunku do ubiegłorocznych, które były rekordowymi zbiorami w Polsce. Przyczyn dla tak obniżonych wstępnych prognoz dla zbiorów rzepaku jest kilka. Szacunkowe dane dotyczące obniżenia plonowania rzepaku spowodowane są m.in. dotychczasowym przebiegiem warunków pogodowych w kraju. Łagodna zima pozwoliła na dobre przezimowanie rzepaku na polach, lecz kluczowe miesiące dla wzrostu rzepaku były niekorzystne. Mianowicie, brak dostatecznej ilości wody podczas wschodów roślin rzepaku na północy w województwie Kujawsko-Pomorskim lub nadmierna ilość deszczy na południu Polski podczas siewów w rezultacie przyczyniła się do gorszych wschodów rzepaku, gdyż dla młodych roślin to poważny czynnik stresowy uniemożliwiający pobieranie składników

pokarmowych, a przez to prawidłowy wzrost i rozwój rośliny. Ponadto niska temperatura wiosną w całym kraju skutkowałą krótszym okresem kwitnienia, co w rezultacie przyczyniło się do powstania mniejszej ilości łuszczyń na roślinie. Kolejnym problemem pojawiającym się na tegorocznych plantacjach rzepaku jest obecność szkodników oraz sprawców chorób spowodowanych brakiem pozwolenia na zaprawianie nasion neonicotynoidami. Do tej pory podstawowym elementem ochrony zwłaszcza w pierwszych fazach rozwoju roślin było zaprawianie nasion preparatami zawierającymi środki owadobójcze. Wprowadzenie zakazu zaprawiania nasion neonicotynoidami spowodowało wzmożoną ochronę chemiczną roślin przez rolników, aby przeciwdziałać stratom. Wszystkie w/w czynniki wpływają w efekcie końcowym na tegoroczną prognozowaną obniżkę zbiorów rzepaku w Polsce.

Źródło: KZPRiRB

Rzepak bez zapraw neonicotynoidowych

Zaprawy w rzepaku stosują Finlandia, Rumunia i Estonia. O możliwość stosowania zapraw starają się: Niemcy, Francja, Czechy, Słowacja, Dania, Anglia. Polska nie wystąpiła o taką możliwość. W zbliżającym się sezonie Polska nadal będzie wysiewała nasiona rzepaku bez zapraw, nie wystąpiła bowiem do Unii Europejskiej o możliwość ich wprowadzania i stosowania. Warto też wiedzieć, że jeśli kraje sąsiednie uzyskają pozwolenie na stosowanie zapraw w rzepaku nie będzie można u nas wysiewać tego-zaprawionego materiału siewnego.

Europa wraca do zapraw zdając sobie sprawę, że obecne działanie, a więc zakaz stosowania zapraw

jest działaniem wbrew integrowanej ochronie roślin. Obecny przepis wymusza konieczność stosowania większej liczby jesiennych zabiegów ochronnych co nijak ma się do wymogów integrowanej ochrony roślin i przedraża w ten sposób produkcję, a koszty ponosi oczywiście rolnik.

Zaprawianie powinno być dopuszczone i powinny je wykonywać jednostki posiadające do tego odpowiednie certyfikaty, a w zaprawach wykorzystywane powinny być polimery, które lepiej przylegają do materiału siewnego.

Źródło: Farmer.pl

W numerze:

| | |
|---|----------------|
|  Tegoroczne zbiory rzepaku wg KZPRiRB |str. 1 |
|  Rzepak bez zapraw neonicotynoidowych |str. 1 |
|  Podsumowanie konferencji paszowej |str. 2, 3 |
|  Rzepak drożeje na giełdach |str. 3 |
|  Prognozy plonów oleistych w 2015 |str. 4 |
|  Rekordowa produkcja i podaż oleistych w sezonie 2014/2015 |str. 4 |
|  Prognozy bilansu rzepaku w sezonie 2015/16 |str. 5 |
|  Prognozy produkcji rzepaku w 2015 |str. 5 |
|  Prognozy oleistych wg Coceral |str. 6 |
|  prognozy produkcji rzepaku – Mars |str. 6 |
|  Kontrola importowanych pasz |str. 7 |
|  Rzepak- ceny materiału siewnego |str. 7 |
|  Zmiany personalne w PSPO |str. 7 |
|  Notowania |str. 6 |

Polskie Stowarzyszenie Producentów Oleju

ul. Grzybowska 2 lok. 49
00-131 Warszawa
tel.: 22 313 07 88
fax.: 22 436 39 66
e-mail: biuro@pspo.com.pl

www.pspo.com.pl Oil

Express:

Redakcja: **Joanna Żuchniewicz**
Foto: własne, www.freefoto.pl.

Podsumowanie konferencji paszowej

Patronat nad konferencją objął Minister Rolnictwa i Rozwoju Wsi - Marek Sawicki. Na konferencji gościliśmy znamienitych prelegentów, którzy omówili wartości i korzyści jakie płyną z używania krajowego źródła białka. Jako pierwszy wystąpił dr Zbigniew Lach z Ośrodka Hodowli Zarodowej Osięciny, który zwrócił uwagę zebranych w jaki sposób efektywnie żywić bydło mleczne z użyciem śruty poekstrakcyjnej rzepakowej, a także podkreślał jej zalety i konieczność jej promocji na polskim rynku. W swojej prelekcji pt. "Poekstrakcyjna śruta rzepakowa wciąż niedocenianym źródłem białka. Czy tak musi być?" zwrócił uwagę na istotność modelowania dawki pokarmowej w sposób profesjonalny i faktyczny, przy użyciu odpowiedniego sprzętu i stosownych metod badawczych.

Kolejne wystąpienie wygłosił prof. dr hab. Franciszek Brzóska z Instytutu Zootechniki w Balicach, który opowiedział zebranych o „Zwiększonym wykorzystaniu krajowego źródła białka paszowego dla produkcji wysokiej jakości produktów zwierzęcych, w warunkach zrównoważonego rozwoju”, który wyraził swoje zaniepokojenie, że w ministerialnym programie wieloletnim pod nazwą „zwiększenie wykorzystania krajowego białka paszowego dla produkcji wysokiej jakości produktów zwierzęcych w warunkach zrównoważonego rozwoju”, jego autorzy pominęli zastosowanie poekstrakcyjnej śruty rzepakowej, a skupili się jedynie na roślinach strączkowych.

Jako następny swój wykład wygłosił nasz zagraniczny gość – prof. Jurgen Zentek z Instytutu für Tierernährung, Freie Universität Berlin, który tłumaczył słuchaczom, w jaki sposób efektywnie zwiększyć produkcję zwierzęcą

wykorzystując lokalne surowce dostępne na rynku. W swoim wystąpieniu w dużej mierze skupił się na opisie programu ProLegu, który wspólnie z Izbą Zbożowo Paszową oraz innymi organizacjami zarówno polskimi jak i niemieckimi prowadzi od stycznia 2014 roku. Celem projektu jest opracowanie technologii otrzymywania wysokiej jakości innowacyjnych produktów białkowych o poprawionej wartości pokarmowej z nasion roślin strączkowych, uprawianych w warunkach rolnictwa zrównoważonego. Następnie głos zabrała Dorota Śmigiełska z Polskiej Federacji Hodowców i Producentów Mleka, która opowiedziała zebranych o niezbyt optymistycznej sytuacji na rynku mleka, jaka ma miejsce po zniesieniu kwot mlecznych. Przedstawiła ona jak prezentuje się Polska pod względem produkcji mleka na świecie, a także w Europie i omawiając mechanizmy kwotowania, a także efekty jakie przyniosła dla mleczarzy decyzja o jego zniesieniu. Zwróciła uwagę na gigantyczne kary, które Polska będzie musiała wnieść do budżetu Unii Europejskiej z tytułu przekroczenia kwot mlecznych, a jak podała szacunki Federacji mówią nawet o karze wysokości ok. 170 mln euro.

Jako kolejny wystąpienie wygłosił dr Jarosław Ptak, reprezentujący Polski Związek Hodowców i Producentów Trzody Chlewnej „POLSUS”, a jego referat dotyczył przemysłowej hodowli trzody chlewnej w świetle nowego Programu Rozwoju Obszarów Wiejskich na lata 2014-2020.

Na koniec o zabranie głosu został poproszony Michał Koleśników z Banku BGŻ BNP Paribas, który w sposób analityczny zaprezentował pasz w kraju oraz sytuację handlu zagranicznego. Podkreślił on, że ostatnich latach wzrastała bardzo

światowa produkcja śruty rzepakowej w dynamicznie i jest to w dużej mierze spowodowane przez zwiększenie produkcji w UE. Zwrócił też uwagę słuchających na fakt, że bardzo dobre zbiory rzepaku w ostatnich sezonach spowodowały sytuację, że eksport śruty rzepakowej, podobnie jak eksport nasion, wyraźnie przewyższa import.

Na koniec konferencji prowadzący ją Dyrektor Generalny PSPO – Lech Kempczyński zainaugurował dyskusję, wyrażając swój pogląd, że podaż śruty sojowej, szczególnie w przypadku Chin stale wzrasta, co w konsekwencji może spowodować, że rynek europejski stanie się mniej atrakcyjny dla producentów soi, szczególnie z Ameryki Południowej. Innym ciekawym głosem w dyskusji była uwaga prof. Brzóska dotycząca alternatywy dla białka roślinnego w postaci białka owadziego, a tego typu produkcje są już w wdrażane na świecie i jego zdaniem w dłuższej perspektywie może być on zagrożeniem dla śruty poekstrakcyjnej sojowej i rzepakowej.

Prof. Iwona Bartkowiak - Broda z Instytutu Hodowli i Aklimatyzacji Roślin zwróciła uwagę na wpływ produkcji biopaliw na rozwoju rynku rzepakowego.

Na zakończenie pani profesor w imieniu swoim, swoich współpracowników oraz osób, które współpracowały z dyrektorem generalnym PSPO dr Lechem Kempczyńskim, w związku z odejściem na emeryturę, wygłosiła podziękowania za jego dbałość o jakość surowca dla przemysłu, a także przyczynienie się do rozwoju produkcji rzepaku.

Fotorelacja z wydarzenia na następnej stronie

Źródło: Joanna Żuchniewicz, PSPO

Podsumowanie konferencji paszowej - galeria



Prof. F. Brzóska



Dr Z. Lach



M. Koleśnik



Uczestnicy konferencji



D. Śmigielka



L. Kempczyński i A. Tański

Rzepak drożeje na giełdach

Zdjęcia własne

Na giełdzie Euronext w Paryżu rzepak w kontrakcie na sierpień 2015 przez tydzień umocnił się o 2,5% do 397 Euro/t wobec 373,5 Euro/t (+6,3%) przed dwoma tygodniami. Na umocnienie cen kontraktów terminowych wpływały wieści o pogorszeniu perspektyw dla globalnego bilansu rzepaku za sprawą suszy. W UE plantacje rzepaku ucierpiały z powodu suszy u największych producentów: w Niemczech, Francji, Wielkiej Brytanii i Polsce. Ostatnie prognozy przewidują zbiory na poziomie 21,8 mln ton wobec 24,4 mln ton rok wcześniej. Również deficyt opadów w Kanadzie wpłynął na pogorszenie perspektyw zbiorów

Canoli. Należy zauważyć, że na początku lipca br. tj. na początku nowego sezonu 2015/16 zapasy surowca są znaczne tj. około 1,2 mln ton jakkolwiek w dalszej części sezonu będą zużywane. Na rynku rzeczywistym surowce oleiste oraz śrutę podrożały podążając za rynkiem terminowym. W perspektywie prawdopodobne są okresowe spadki cen rzepaku w trakcie zbiorów, jednak ograniczone do lipca i sierpnia br. pod warunkiem, że susza mocniej nie zredukuje zbiorów w Unii i na świecie. Na giełdzie w Winnipeg w Kanadzie Canola w kontrakcie na lipiec 2015 w ciągu tygodnia mocno podrożała o 4,9% do 541,3 CAD/t czyli poziomu najwyższego od około 2 lat (wobec

495 CAD/t przed dwoma tygodniami) pod wpływem perspektyw pogorszenia plonów, zatem i zbiorów na skutek suszy w rejonach uprawy rzepaku. W Chicago lipcowy kontrakt terminowy na soję przez tydzień podrożał o 4,4% do poziomu najwyższego od sześciu miesięcy do 383,6 USD/t, podobnie kontrakty na dalsze terminy. Na zwykłą notowań wpłynęła zbyt mokra gleba ograniczająca zasiewy oleistych oraz wpływająca na pogorszenie perspektyw plonów zatem i jesiennych zbiorów soi w USA. Wczoraj tj. 2 lipca firma analityczna Informa Economics zmniejszyła przewidywane zbiory soi w Stanach Zjednoczonych za sprawą nieznacznego spadku prognoz plonów.

Źródło: PSPO za Fammu Fapa

Prognozy plonów oleistych w 2015 roku

Mniejsze zapasy początkowe i obniżka zbiorów rzepaku zadecydują o dość dużym spadku światowej podaży rzepaku w sezonie 2015/16. Ponieważ zużycie rzepaku prawdopodobnie obniży się mniej niż podaż, zapasy tego surowca na koniec sezonu również będą niższe niż r/r.

Takie prognozy dla światowego bilansu rzepaku przedstawili eksperci Międzynarodowej Rady Zbożowej (MRZ) w swoim ostatnim raporcie opublikowanym pod koniec czerwca br. Światowa produkcja rzepaku w sezonie 2015/16, wg ekspertów MRZ, wyniesie 66,9 mln ton i będzie niższa o 6% (tj. 4,5 mln ton) w stosunku do sezonu 2014/15. Spadek zbiorów będzie konsekwencją zarówno mniejszych zasiewów, jak i plonów.

W UE przewidywane są zbiory w wysokości 21,3 mln t (eksperti MRZ jeszcze w maju oczekiwali produkcji na poziomie 21,9 mln ton, ale w wyniku przedłużającego się okresu ciepłej i suchej pogody w czerwcu zrewidowali swoje prognozy w dół). W odniesieniu do rekordowego sezonu poprzedniego,

swoje prognozy w dół). W odniesieniu do rekordowego sezonu poprzedniego, unijna produkcja rzepaku będzie o 3 mln ton niższa. Wciąż jednak będzie kształtować na poziomie powyżej średniej z ostatnich kilku lat. W Niemczech i Francji, które należą do największych unijnych producentów rzepaku, oczekuje się zbiorów w wysokości odpowiednio 5,0 i 5,1 mln ton wobec 6,3 i 5,5 mln ton w 2014 r.

Produkcja na Ukrainie jest szacowana na poziomie 1,9 mln ton, co oznacza 14-procentowy spadek r/r.

W przypadku Kanady oczekuje się spadku produkcji do 14,9 mln ton z 15,6 mln ton w ub.r. Przymrozki, jakie wystąpiły pod koniec maja, wyrządziły większe straty niż zazwyczaj o tej porze roku. Ocenia się, że ok. 5% plantacji została zaorana wobec 1% przeciętnie w ostatnich latach.

Zużycie rzepaku prawdopodobnie będzie większe od zbiorów i wyniesie 68,4 mln ton. W stosunku do sezonu poprzedniego zmniejszy się o 5% (3,6 mln ton). Jeśli te prognozy się sprawdzą, będzie to pierwszy

spadek konsumpcji rzepaku na świecie od 9 lat! Przyczyną niższego zużycia rzepaku będzie nie tylko mniejsza podaż tego surowca, ale również duża dostępność stosunkowo taniej soi.

Światowe zapasy rzepaku na koniec sezonu prognozowane są na poziomie 4 mln ton wobec 5,6 mln ton w sezonie poprzednim.

Relacje podażowo - popytowe na światowym rynku rzepaku będą nieco bardziej napięte niż w sezonie poprzednim. Relacja zapasów do zużycia przyjmie wartość 5,8% wobec 7,8% w sezonie poprzednim. Opierając się tylko na tym wskaźniku, można by oczekiwać wyższych przeciętnych cen rzepaku niż w sezonie wcześniejszym.

Z drugiej strony jednak, światowe zbiory soi, która dominuje w globalnej produkcji oleistych, w bieżącym roku gospodarczym szacowane są na rekordowo wysokim poziomie. Wstępne prognozy na sezon 2015/16 również wskazują na wysoką produkcję. Jest to czynnik, który będzie wywierał presję na ceny rzepaku.

Źródło: Agro Tydzień

Rekordowa produkcja i podaż oleistych w sezonie 2014/15

Bilans rzepaku w UE (mln ton)

| | 12/13 | 13/14 | 14/15 | 15/16p | zmiana w % |
|----------------------|--------------|--------------|--------------|--------------|------------|
| zapasy początkowe | 1,54 | 1,00 | 0,77 | 1,22 | 58,4 |
| Produkcja | 19,80 | 21,22 | 24,36 | 21,80 | -10,5 |
| <i>Niemcy</i> | 4,92 | 5,78 | 6,13 | 5,10 | -16,8 |
| <i>Francja</i> | 5,46 | 4,37 | 5,52 | 5,20 | -5,8 |
| <i>Polska</i> | 2,11 | 2,87 | 3,16 | 2,90 | -8,2 |
| <i>Wlk. Brytania</i> | 2,56 | 2,13 | 2,46 | 2,27 | -7,7 |
| <i>Rumunia</i> | 0,16 | 0,66 | 1,37 | 1,07 | -21,9 |
| Import * | 3,42 | 3,66 | 2,47 | 2,40 | -2,8 |
| <i>Ukraina</i> | 1,10 | 1,77 | 1,27 | 1,05 | -17,3 |
| <i>Australia</i> | 2,07 | 1,46 | 1,01 | 1,10 | 8,9 |
| <i>Kanada</i> | 0,04 | 0,07 | 0,07 | 0,15 | 114,3 |
| PODAŻ | 24,76 | 25,88 | 27,60 | 25,42 | -7,9 |
| Eksport * | 0,09 | 0,29 | 0,60 | 0,25 | -58,3 |
| <i>Turcja</i> | 0,06 | 0,09 | 0,27 | 0,22 | -18,5 |
| Przerób | 22,74 | 23,97 | 24,82 | 23,40 | -5,7 |
| inne użycie | 0,93 | 0,85 | 0,96 | 0,87 | -9,4 |
| POPYT | 23,76 | 25,11 | 26,38 | 24,52 | -7,1 |
| zapasy końcowe | 1,00 | 0,77 | 1,22 | 0,90 | -26,2 |

Źródło: Oil World, p- prognoza, * poza handlem wewnątrz UE
sezon od lipca do czerwca

Prognozy bilansu rzepaku w sezonie 2015/16

Prognozy zbiorów rzepaku w UE w br. przewidują około 21,8 mln ton, co oznaczałoby 10,5% spadek o 2,6 mln ton poniżej rekordowego poziomu z 2014 roku (24,4 mln ton). Byłoby to jednak około 0,22 mln ton więcej od prognoz sprzed miesiąca.

W rozpoczętym 1 lipca br. sezonie 2015/16 podaż rzepaku w UE28 powinna się zmniejszyć o 8% z rekordowego poziomu 27,6 mln ton do 25,4 mln ton. Po redukcji importu w poprzednim sezonie 2014/15,

w obecnym zapowiada się nieznacznie mniejszy przywóz (-3%) rzepaku z poza UE do 2,4 mln ton przy założeniu, że import z Ukrainy osiągnie 1,05 mln ton (-17%), a Australii 1,1 mln ton (+9%). Taki poziom importu oznacza spadek o jedynie 70 tys. ton (wobec poprzedniego sezonu) m. in. dzięki zużywaniu zapasów. Prognozy importu zostały zmniejszone za sprawą kurczenia się podaży na rynkach międzynarodowych. Przerób w poprzednim sezonie 2014/15

powinien wzrosnąć z około 24 mln ton do rekordowego poziomu 24,8 mln ton, ale kolejny, bieżący sezon 2015/16 może przynieść 6% spadek przerobu do 23,4 mln ton. Zapasy rzepaku w sezonie 2014/15 wzrosły z 0,77 mln ton (na początku sezonu) do średnio wysokiego poziomu 1,2 pod koniec czerwca 2015 roku. Bieżący sezon 2015/16 powinien przynieść 26% spadek zapasów, ale do poziomu około 0,9 mln ton.

Źródło: PSPO za Famu Fapa.

Prognozy produkcji rzepaku w 2015

Prognozy produkcji rzepaku w br. w UE28 przewidywane są na 21,8 mln ton co oznacza 11% spadek zbiorów na skutek 3% spadku areалу z 6,75 do około 6,55 mln ha (najmniej od 3 lat oraz 200 tys. ha mniej niż przed rokiem). Oznaczałoby to spadek produkcji w br. o 2,6 mln ton wobec poprzedniego roku. Nie powtórzą się rekordowe plony poprzedniego roku, bowiem przewiduje się 8% ich spadek do 3,3 t/ha. Spadki zbiorów przewiduje się u wszystkich większych producentów.

Najwięcej surowca tradycyjnie zostanie zebrane w Niemczech (5,1 mln ton wobec 6,1 mln ton), Francji (5,2 mln ton wobec 5,5 mln ton) oraz Wielkiej Brytanii (2,3 mln ton wobec 2,5 mln ton) oraz Polsce (2,9 mln ton wobec 3,2 mln ton). Przewiduje się również 14% spadek produkcji w Czechach do 1,3 mln ton oraz Rumunii o 22% do 1,1 mln ton. Ostatnio ceny rzepaku na rynku rzeczywistym umocniły się, a jest on droższy o 40-45 USD wobec soi, a różnica może jeszcze się powiększyć w

sezonie 2015/16. Wydaje się, że możliwe są tylko okresowe spadki cen rzepaku w trakcie zbiorów prawdopodobnie ograniczone do lipca/sierpnia. Spadek produkcji spowoduje wzrost zapotrzebowania na importowany rzepak w przyszłym sezonie 2015/16, jednak jego podaż z Ukrainy, Kanady czy Australii może być ograniczona. Należy się spodziewać silnej konkurencji o nadwyżki rzepaku na rynkach międzynarodowych.

Źródło: PSPO za Famu Fapa

Produkcja, areal oraz plony rzepaku w UE

| | 2012 | 2013 | 2014 | 2015p | zmiana w % |
|----------------------------|--------------|--------------|--------------|--------------|--------------|
| Produkcja (mln ton) | | | | | |
| Niemcy | 4,92 | 5,78 | 6,13 | 5,10 | -16,8 |
| Francja | 5,46 | 4,37 | 5,52 | 5,20 | -5,8 |
| Wlk. Brytania | 2,56 | 2,13 | 2,46 | 2,27 | -7,7 |
| Dania | 0,48 | 0,69 | 0,71 | 0,70 | -1,4 |
| Polska | 2,11 | 2,87 | 3,16 | 2,90 | -8,2 |
| Czechy | 1,15 | 1,44 | 1,53 | 1,32 | -13,7 |
| Rumunia | 0,16 | 0,66 | 1,37 | 1,07 | -21,9 |
| Bułgaria | 0,32 | 0,34 | 0,53 | 0,44 | -17,0 |
| Węgry | 0,39 | 0,55 | 0,68 | 0,54 | -20,6 |
| ogółem | 19,80 | 21,22 | 24,36 | 21,80 | -10,5 |
| Areal (mln ha) | | | | | |
| Niemcy | 1,31 | 1,47 | 1,39 | 1,32 | -5,0 |
| Francja | 1,61 | 1,44 | 1,50 | 1,48 | -1,3 |
| Wlk. Brytania | 0,76 | 0,72 | 0,67 | 0,64 | -4,5 |
| ogółem | 6,24 | 6,71 | 6,75 | 6,55 | -3,0 |
| Plon (t/ha) | | | | | |
| Niemcy | 3,77 | 3,95 | 4,40 | 3,88 | -11,8 |
| Francja | 3,40 | 3,04 | 3,67 | 3,51 | -4,4 |
| Polska | 2,93 | 3,12 | 3,36 | 3,22 | -4,2 |
| Wielka Brytania | 3,38 | 2,98 | 3,65 | 3,55 | -2,7 |
| średni plon | 3,17 | 3,16 | 3,62 | 3,33 | -8,0 |

Źródło: Oil World. p- prognoza. s-szacunki

Prognozy oleistych wg Coceral

Francuska organizacja COCERAL opublikowała prognozy zbiorów roślin oleistych w Unii w 2015 roku i przewiduje spadek produkcji surowców oleistych do 31,5 mln ton (-10%) na skutek spadku produkcji rzepaku oraz słonecznika. Produkcja rzepaku w UE w 2015 roku może zmniejszyć się do 21,4 mln ton (-11%) na skutek szacowanego spadku areалу z 6,883 do 6,439 mln ha oraz zakładanego spadku średnich plonów z 3,61 t/ha wobec 3,32 t/ha. Oznacza to spadek prognoz o 0,25 mln ton wobec marca br. Najważniejsi producenci odnotują

spadek produkcji. Najwięcej rzepaku może zostać zebrane w Niemczech (5,06 mln ton wobec 6,26 mln ton), Francji (5,24 mln ton wobec 5,52 mln ton), Wielkiej Brytanii (2,27 mln ton wobec 2,51 mln ton) oraz Polsce (2,85 mln ton wobec 3,2 mln ton). Produkcja słonecznika w UE w br. powinna się zmniejszyć do 8,2 mln ton (-10%) wobec 9,1 mln ton rok wcześniej przy zakładanym spadku średnich plonów z 2,1 do 1,95 t/ha oraz spadku areálu z 4,319 mln ha do 4,20 mln ha. Spadek dotyczy większych producentów i przewidywany jest we Francji z 1,58 do

1,48 mln ton, Hiszpanii z 0,96 do 0,92 mln ton, Bułgarii z 2,01 do 1,82 mln ton, na Węgrzech z 1,65 do 1,58 mln ton oraz Rumunii z 2,04 do 1,77 mln ton.

Całkowity areal oleistych w UE28 szacowany jest w br. na poziomie 11,316 mln ha wobec 11,571 mln ha w 2014 roku, a średnie plony mają ulec redukcji z 3,02 t/ha do 2,78 t/ha. Zbiory soi będą tradycyjnie na niewielkim poziomie 1,95 mln ton wobec 1,8 mln ton przed rokiem (+8%), jakkolwiek z roku na rok obserwuje się ich systematyczny wzrost.

Źródło: PSPO za Fammu Fapa za Coceral

Szacunki i prognozy produkcji oleistych w UE28 (mln t)

| | 2014 | 2015 P | zmiana w % |
|------------|-------|--------|------------|
| rzepak | 24,10 | 21,38 | -11,3 |
| słonecznik | 9,07 | 8,17 | -9,8 |
| soja | 1,80 | 1,95 | 8,3 |
| razam: | 34,96 | 31,50 | -9,9 |

Źródło: COCERAL, P-prognozy, S-szacunki

Prognozy produkcji rzepaku w 2015- Mars

Dnia 22 czerwca br. jednostka ds. monitorowania plonów w UE opublikowała prognozy plonów na bieżący rok najważniejszych upraw w tym: rzepaku oraz słonecznika. Biuletyn MARS zawiera przegląd agrometeorologiczny w Unii, oceny kondycji roślin uprawnych, analizy krajowe, prognozy plonów oraz mapki. KE przewiduje w br. średnie plony rzepaku na 3,28 t/ha wobec 3,62 t/ha rok wcześniej (-9%). Miesiąc wcześniej zakładano średnio 3,42 t/ha. Oznacza

to jednak około 5% wzrost wobec średniej z ostatnich 5 lat. Jeśli areal rzepaku byłby w 2015 roku na poziomie 6,55 mln ha (wg Oil World), wówczas zbiory rzepaku w br. osiągnęłyby 21,5 mln ton. Najwyższe plony mogą osiągnąć: Belgia – 4,43 t/ha, Niemcy – 3,96 t/ha, Dania – 4,00 t/ha, Wielka Brytania – 3,53 t/ha, Francja – 3,5 t/ha. Średnie plony słonecznika KE prognozuje na 2,08 t/ha wobec 2,15 t/ha rok wcześniej (-3%). (Miesiąc wcześniej zakładano średnio 1,98 t/ha).

Oznacza to jednak około 4% wzrost wobec średniej z ostatnich 5 lat.

Wg MARS w części państw Unii w ostatnim miesiącu aura sprzyjała uprawom, jednak w zachodnia Europa zwłaszcza Hiszpania czy centralna ucierpiały z powodu suszy, co zaowocowało zmniejszeniem prognoz średnich plonów. Perspektywy dla plonów zbóż tylko nieznacznie się zmieniły do 5,32 t/ha wobec poprzedniego miesiąca..

Źródło: PSPO za Famu Fapa

Prognozy plonów oleistych i zbóż w UE28

| | Plony t/ha | | | | |
|------------|------------|--------|------------|------------------|-------------------|
| | 2014 | 2015 p | zmiana w % | Średnia 5 letnia | %14/śr. 5 letniej |
| rzepak | 3,62 | 3,28 | -9,4 | 3,13 | 4,8 |
| słonecznik | 2,15 | 2,08 | -3,3 | 1,91 | 8,9 |
| zboża | 5,71 | 5,32 | -6,8 | 5,21 | 2,1 |

Źródło: MARS, p-prognoza, s-szacunki

Kontrola importowanych pasz

Komisja Europejska Rozporządzeniem Wykonawczym UE/1012/2015 z dnia 23 czerwca br. zmieniła załącznik I do rozporządzenia WE/669/2009 w sprawie wykonania rozporządzenia WE/882/2004 PE i Rady w sprawie

zwiększonego poziomu kontroli urzędowych przywozu niektórych rodzajów pasz (i żywności) nie pochodzących od zwierząt. Szczegóły zmian w załączniku I, który określa rodzaje pasz (i żywności)

podlegające zwiększonemu poziomowi kontroli, zagrożenie i częstotliwość kontroli. Zmiany mają charakter techniczny, a rozporządzenie stosuje się od 1 lipca br.

Źródło: PSPO za Fammu Fapa

Rzepak- ceny materiału siewnego

Portal Farmer.pl dokonał analizy cen materiały siewnego na rynku i okazało się, że cena jest zbliżona do tej z roku ubiegłego, jak również do tej sprzed dwóch lat, kiedy były one zaprawione jeszcze zaprawami z grupy neonikotynoidów. Rozpoczął się sezon zakupu materiału siewnego rzepaku pod zbiory 2016 r. Na razie zamówienia składają rolnicy, którzy uprawiają ten gatunek na dużym areale. Szukają oni konkretnej odmiany. Wysiewają zwykle w gospodarstwie kilka z nich, ale wcześniej testują je na mniejszej powierzchni w warunkach swojego gospodarstwa. Jak informują nas firmy dystrybuujące nasiona, przeważnie wybierają oni odmiany mieszańcowe, rzadziej populacyjne. Generalnie odmiany mieszańcowe są droższe od tych populacyjnych i to nawet dwukrotnie. Dodatkowo odmiany tolerancyjne na kiłę kapusty są najdroższe, bo kosztują zwykle powyżej 1000 zł za jednostkę siewną. Według przedstawicieli firm sprzedających

materiał siewny różnice w cenie zależą od firmy hodowlanej, a także parametrów danej odmiany. Jej cena wzrasta, kiedy jest ona wpisana na Listę Odmian Zalecanych, ma dobre wyniki w doświadczeniach Porejestrowego Doświadczalnictwa Odmianowego czy zaprawiona konkretna (czytaj droższą zaprawą). Niestety w wypadku tego ostatniego punktu mimo iż nasiona zaprawiane są tylko zaprawami przeciw chorobom a nie owadom (zakaz stosowania zapraw z grupy neonikotynoidów, który obowiązuje już drugi rok) to i tak ceny są zbliżone do tych sprzed dwóch lat, ale i roku. Ewentualnie w wypadku niektórych pozycji można zaobserwować wyższe sięgające 10-15 zł. W jednej z firm działającej na Opolszczyźnie odmiany populacyjne kosztują ok. 500 zł za jednostkę siewną na 3 ha (opakowanie zawierające 2 mln żywych nasion). Z kolei odmiany mieszańcowe, co oczywiste są droższe i kosztują od 900 do 990 zł za jednostkę siewną również

na 3 ha (opakowanie zawierające 1,5 mln żywych nasion).

Z kolei w kolejnej, działającej tym razem w regionie Polski północno-wschodniej firmie, odmiany rzepaku populacyjnego kosztują średnio 400 zł za jednostkę siewną na 3 ha (opakowanie zawierające 2 mln żywych nasion), a mieszańcowe od 600 do zwykle 1000 zł na 3 ha (opakowanie zawierające 1,5 mln żywych nasion). Droższe, co naturalne, są odmiany tolerancyjne na kiłę kapusty. Ich cena kształtuje się od 900 zł w górę za jednostkę siewną. Jak informuje nas przedstawicielka firmy odmiany z tą cechą stanowią w ogólnej sprzedaży rzepaku aż 20-30 proc.

Na Kujawach cena detaliczna netto odmian populacyjnych kształtuje się na poziomie 360 zł za jednostkę siewną na 3 ha (opakowanie zawierające 2 mln żywych nasion), z kolei mieszańcowa ok. 850 zł na 3 ha (opakowanie zawierające 1,5 mln żywych nasion). Odmiany z cechą tolerancji na kiłę kosztują ok. 1000 zł.

Źródło: PSPO za Farmer.pl

Zmiany personalne w PSPO

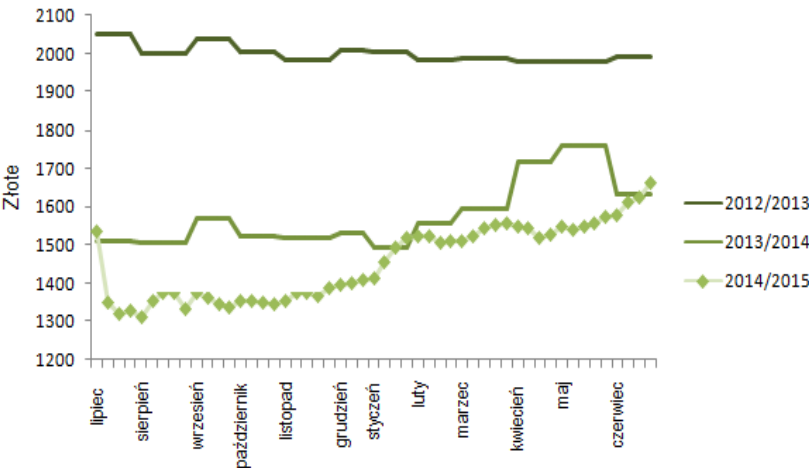
Informujemy, że od dnia 1 lipca br. nastąpiła zmiana na stanowisku Dyrektora Generalnego Polskiego Stowarzyszenia Producentów Oleju. Nowo wybranym Dyrektorem został Adam Stępień, który równocześnie piastuje funkcję Dyrektora Generalnym Krajowej Izby Biopaliw. Zastąpił on Wieloletniego Dyrektora Stowarzyszenia

- Lecha Kempczyńskiego, który przeszedł na emeryturę. Adam Stępień jest absolwentem wydziału zootechnicznego Szkoły Głównej Gospodarstwa Wiejskiego w Warszawie, a także studiów podyplomowych z zakresu europeistyki i politologii.

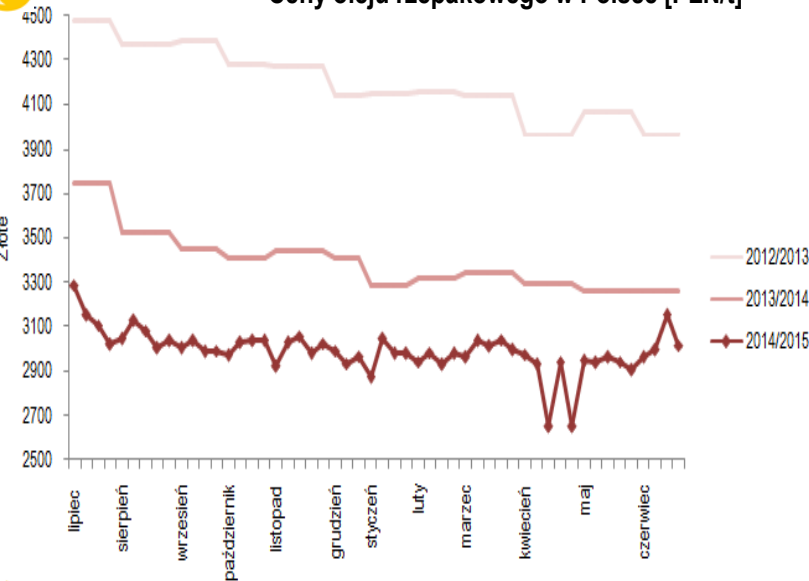
Źródło: PSPO



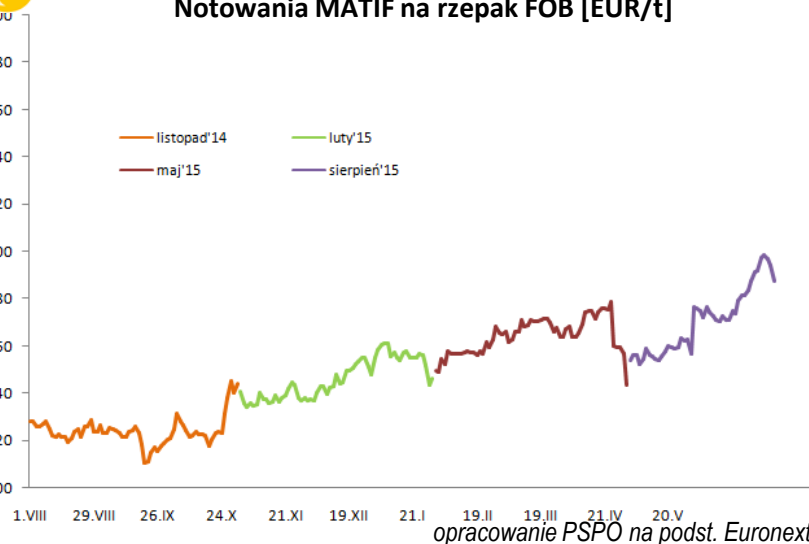
Ceny nasion rzepaku w Polsce [PLN/t]



Ceny oleju rzepakowego w Polsce [PLN/t]



Notowania MATIF na rzepak FOB [EUR/t]



opracowanie PSPO na podst. Euronext

Średnie ceny produktów rzepakowych w Polsce 22.V – 28.VI Wg MRIRW

| Produkt | Cena netto [PLN/t] | Zmiana roczna [%] |
|-----------------|--------------------|-------------------|
| Nasiona rzepaku | 1663 | 4,2 |
| Olej rafinowany | 3016 | -7,9 |
| Śruta | 969 | -6,2 |
| Makuch | 955 | -18,1 |

Polski handel zagraniczny Wg MRIRW [t]

| Nasiona rzepaku | I-IV 2014 | I-IV 2015 |
|-----------------|-----------|-----------|
| Eksport | 71 072 | 145 739 |
| Import | 50 466 | 66 629 |
| Olej rzepakowy | I-IV 2014 | I-IV 2015 |
| Eksport | 164 889 | 173 082 |
| Import | 48 934 | 17 975 |

Notowania MATIF na rzepak (FOB) z dn. 8. VI Wg Euronext

| Dostawa | Cena [Euro/t] | Kurs EUR [PLN] (NBP) | Cena [PLN/t] |
|--------------|---------------|----------------------|--------------|
| Sierpień '15 | 387,50 | 4,2026 | 1628,5 |
| Listopad '15 | 391,5 | | 1646,36 |
| Luty '16 | 391,75 | | 1646,4 |
| Maj '16 | 387,25 | | 1627,5 |

Notowania różne Wg FAMMU/FAPA, Orlen

| Produkt | Jednostki | Cena |
|---|--------------------------------|-------|
| Nasiona rzepaku CIF październik/grudzień Hamburg 28. VI | [USD/t] | 427 |
| Olej rzep. sur. FOB wrzesień Rotterdam 2. VII | [EUR/t] | 758 |
| BIO 100 PKN Orlen 7 VII | [PLN/m ³] netto | 3 636 |
| BIO ON PKN Orlen 7 VII | [PLN/m ³] netto | 3686 |